

2015年3月期 第2四半期決算説明資料

- ◆2015年3月期第2四半期決算について
- ◆2015年3月期 連結業績予想・配当予想

株式会社ルネサンス

このプレゼンテーション資料には、2014年11月10日現在の将来に関する前提・見通し・計画に基づく予測が含まれています。世界経済・競合状況・為替の変動等にかかわるリスクや不確定要因により、実際の業績が記載の予測と異なる可能性があります。

◆ 2015年3月期第2四半期決算について	ページ
● 業績ハイライト	・・・3
● 業績予想値(個別・第2四半期)との差異	・・・4
● 部門別売上高、部門別会員数	・・・5～6
● 全店会員数の推移(過去5年)、会員年齢構成	・・・7～8
● 既存クラブの動向(前年同期比)	・・・9
● 出店状況、施設数(2014年9月末時点)	・・・10～11
● 出店実績	・・・12～14
● ベトナム第1号店オープン情報	・・・15
◆ 2015年3月期 連結業績予想・配当予想	
● 2015年3月期 連結業績予想・配当予想	・・・16

2015年3月期第2四半期決算について

(単位:百万円)

【 連 結 】	2014年3月期 第2四半期	2015年3月期 第2四半期	前年同期比
売上高	-	20,711	-
営業利益	-	1,057	-
経常利益	-	990	-
四半期純利益	-	564	-

※2015年3月期第2四半期より連結財務諸表を作成しているため、対前年同期増減比は記載しておりません。

(単位:百万円)

【 個 別 】	2014年3月期 第2四半期	2015年3月期 第2四半期	前年同期比
売上高	20,063	20,711	+3.2%
営業利益	964	1,062	+10.1%
経常利益	890	994	+11.6%
四半期純利益	498	568	+14.1%

業績予想値(個別・第2四半期)との差異

(単位:百万円)

【 個 別 】	当初予想 (5月8日)	実績	予想比 (増減額)
売上高	21,230	20,711	▲2.4% (▲518)
営業利益	1,030	1,062	+3.1% (+32)
経常利益	930	994	+6.9% (+64)
四半期純利益	500	568	+13.8% (+68)

部門別売上高

(単位:百万円)

		【個別】 2014年3月期 第2四半期	構成比	【連結】 2015年3月期 第2四半期	構成比	前年同期比 ※
	フィットネス部門計	10,985	54.8%	11,174	54.0%	+1.7%
	スイミングスクール	3,396	16.9%	3,539	17.1%	+4.2%
	テニススクール	1,723	8.6%	1,782	8.6%	+3.5%
	その他スクール	734	3.7%	728	3.5%	▲0.9%
	スクール部門計	5,854	29.2%	6,050	29.2%	+3.4%
	ショップ部門計	706	3.5%	595	2.9%	▲15.7%
	その他の収入計	2,130	10.6%	2,285	11.0%	+7.3%
	スポーツ施設売上高計	19,677	98.1%	20,106	97.1%	+2.2%
	業務受託	218	1.1%	376	1.8%	+72.3%
	その他売上高	168	0.8%	228	1.1%	+35.6%
	売上高合計	20,063	100.0%	20,711	100.0%	+3.2%

※2015年3月期第2四半期より連結財務諸表を作成しているため、前年同期比は参考です。

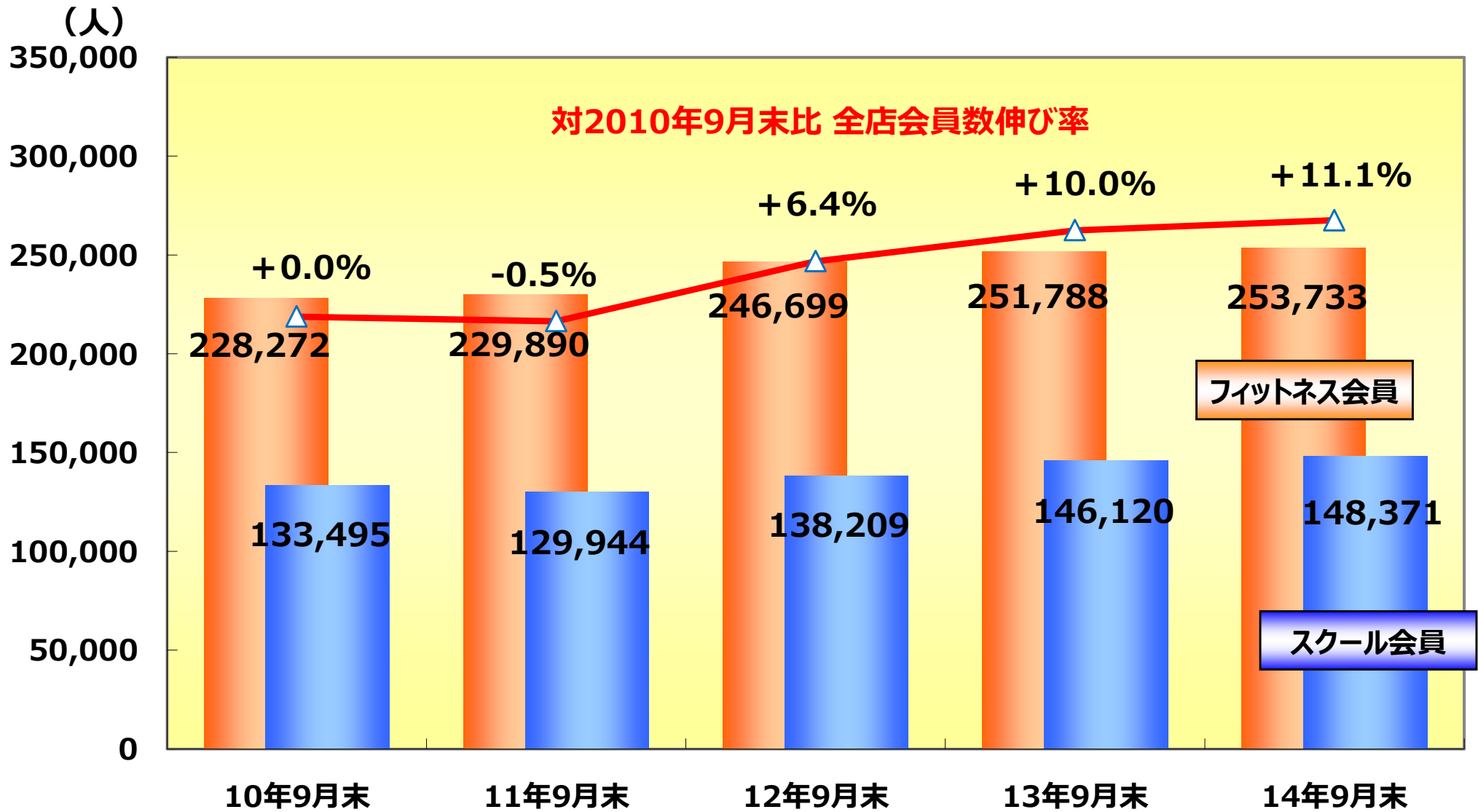
部門別会員数

(単位:名)

	2013年9月末	構成比	2014年9月末	構成比	前年同期比
フィットネス部門計	251,788	63.3%	253,733	63.1%	+0.8%
スイミングスクール	94,839	23.8%	96,901	24.1%	+2.2%
テニススクール	35,078	8.8%	35,867	8.9%	+2.2%
その他スクール	16,203	4.1%	15,603	3.9%	▲3.7%
スクール部門計	146,120	36.7%	148,371	36.9%	+1.5%
会員数合計	397,908	100.0%	402,104	100.0%	+1.1%

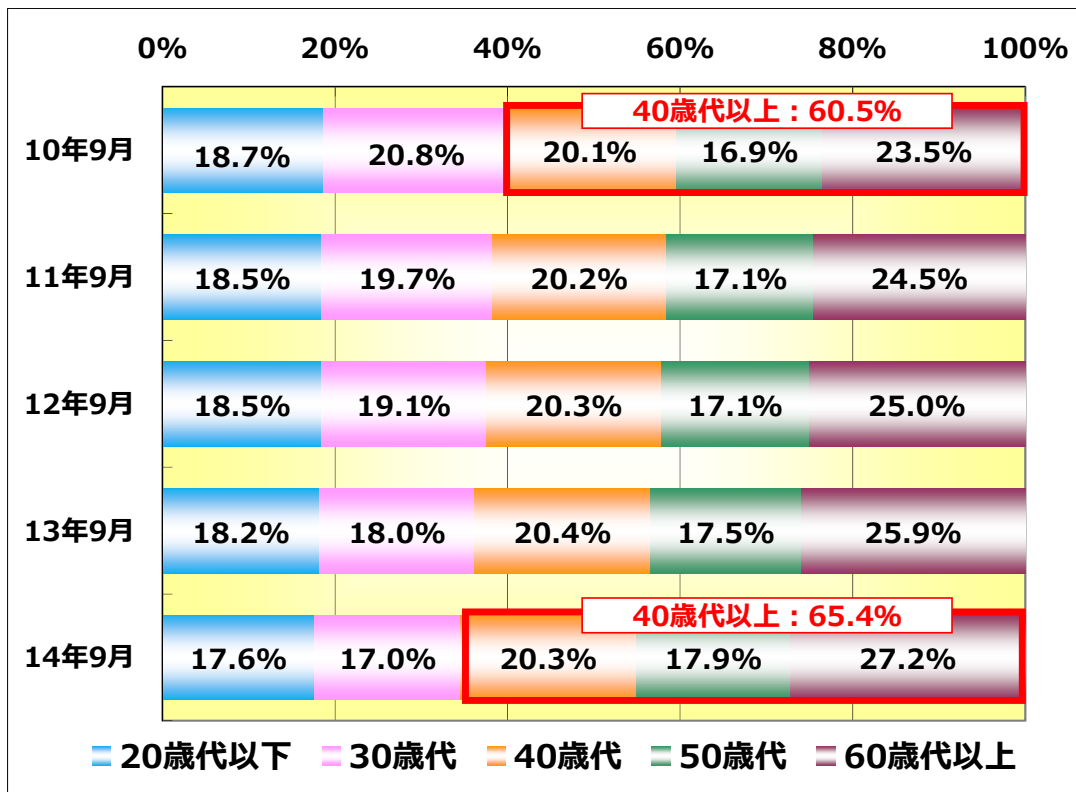
※日本国内施設における会員数を表示しているため、前年同期比(%)を記載しております。

全店会員数の推移(過去5年)

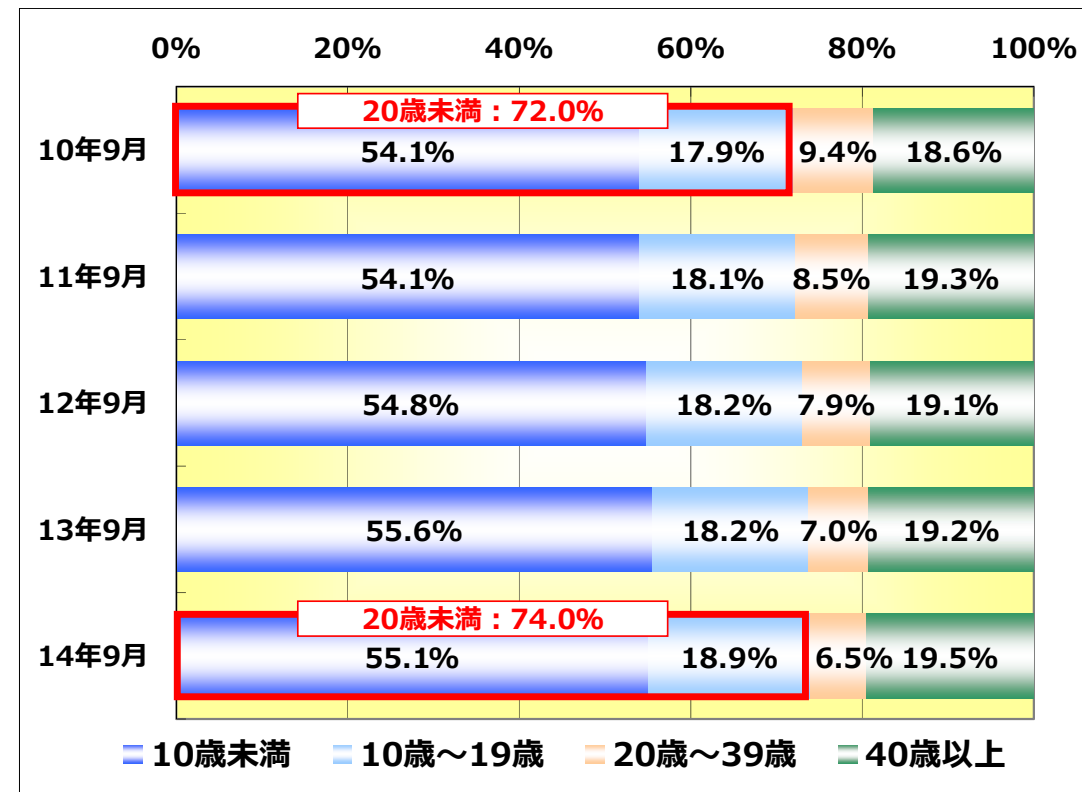


※日本国内施設における会員数です。

フィットネス会員



スクール会員



スクール会員: スイミング、テニス、その他スクール(スカッシュ、ゴルフ、サッカー、ダンス他)

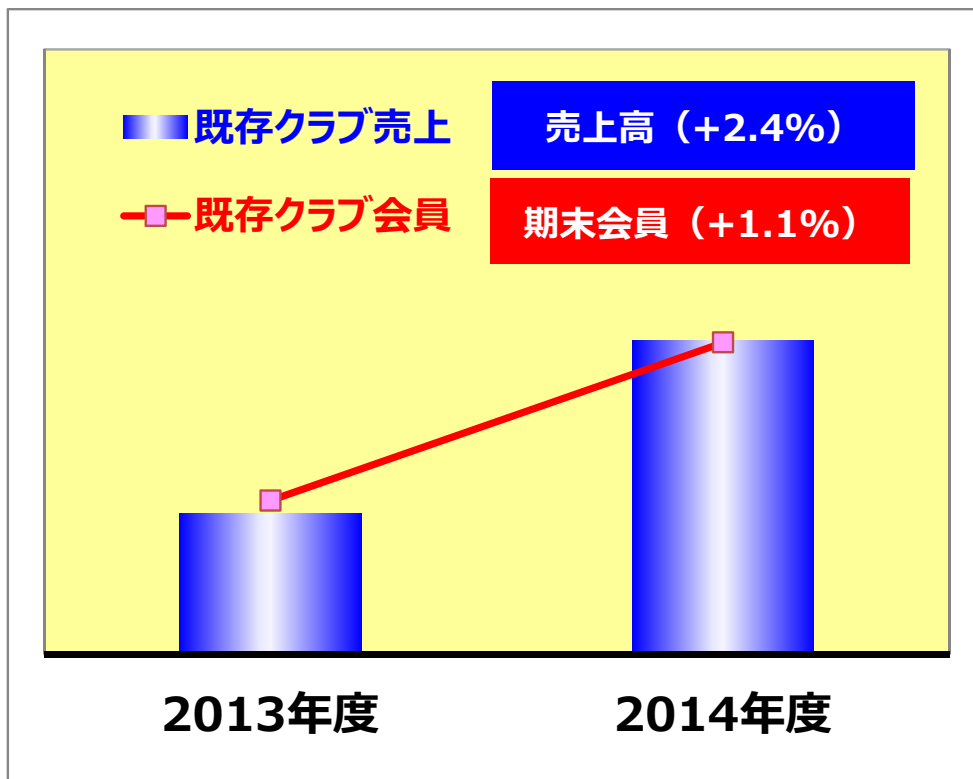
既存クラブの動向(前年同期比)

■ 会員数・売上前年同期比

2015年3月期	上期 (累計期間)
9月末会員数	+1.1%
売上高	+2.4%

■ 退会率の推移

退会率	上期 (累計期間)
2014年3月期	3.5%
2015年3月期	3.0%
差	0.5ポイント減少



■ 会費単価の推移

会費単価	上期 (累計期間)
2014年3月期	6,694円
2015年3月期	6,788円
差	+94円

※既存クラブ：2013年3月以前に営業を開始した直営クラブ

◆ 直営出店(スポーツクラブ2、リハビリ4)

形態	施設名	所在地	オープン
直営	ルネサンス 元氣ジム湘南深沢	神奈川県鎌倉市	2014年5月
直営	ルネサンス 元氣ジム金沢文庫	横浜市金沢区	2014年6月
直営	ルネサンス リハビリステーション湘南深沢	神奈川県鎌倉市	2014年6月
直営	スポーツクラブ & スパ ルネサンス 徳山	山口県周南市	2014年8月
直営	スポーツクラブ ルネサンス 伊丹	兵庫県伊丹市	2014年8月
直営	ルネサンス 元氣ジム高島平	東京都板橋区	2014年9月

◆ 業務受託運営開始(4施設)

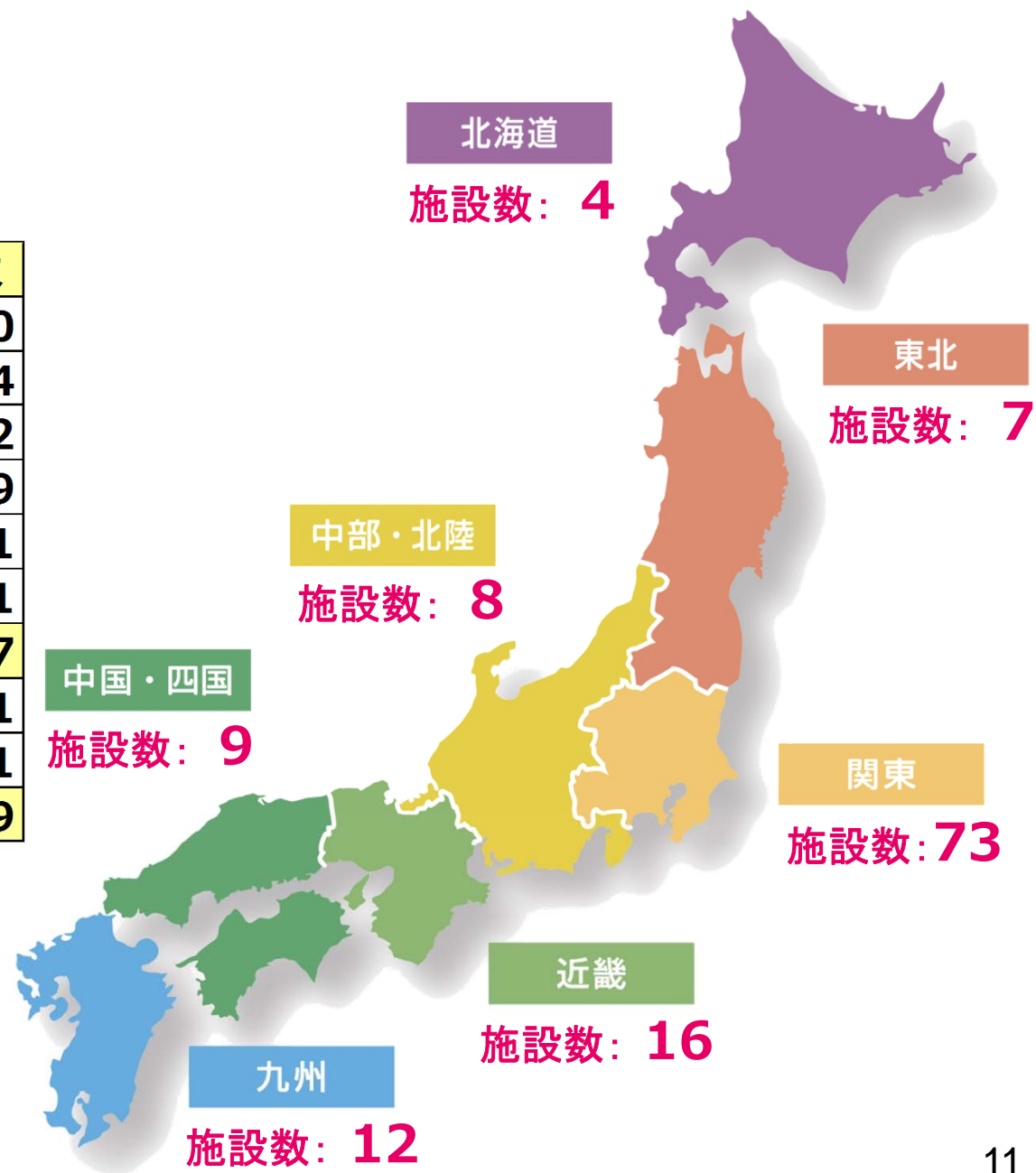
形態	施設名	所在地	運営開始
受託	加古川ウェルネスパーク	兵庫県加古川市	2014年4月
受託	平荘湖アクア交流館	兵庫県加古川市	2014年4月
受託	加古川スポーツ交流館	兵庫県加古川市	2014年4月
受託	伊丹市緑ヶ丘体育館	兵庫県伊丹市	2014年4月

施設数(2014年9月末時点)

全国129ヵ所に展開

	2014年9月末
スポーツクラブ	90
スイミングクラブ	4
テニスクラブ・スクール	2
ドゥミ ルネサンス	9
プリエ ※	1
Body Q't (ボディキュット)	1
直営クラブ計	107
業務受託	11
リハビリ施設	11
施設数合計	129

※2014年9月より、プラナガーデンからプリエに名称変更



スポーツクラブ ルネサンス 伊丹

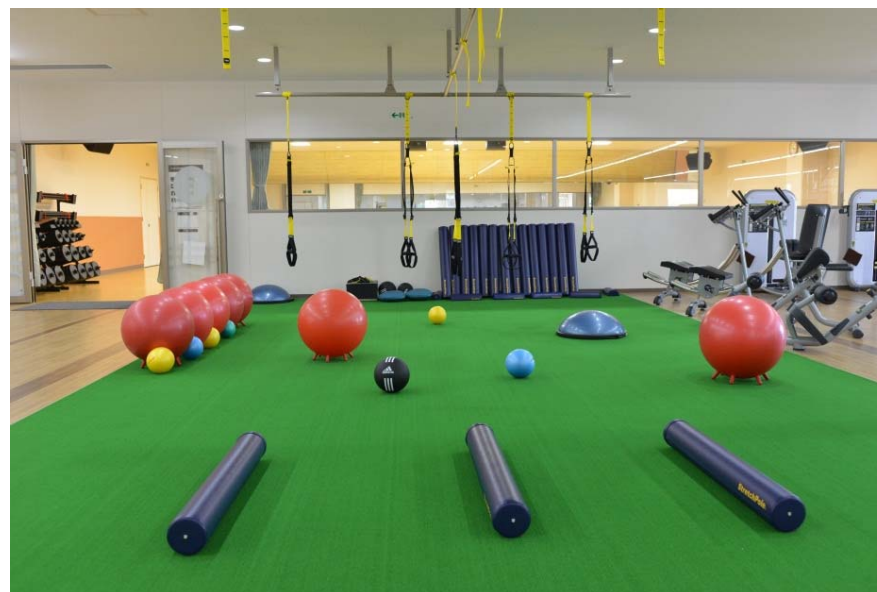
2014年8月3日オープン 兵庫県伊丹市

【施設構成】トレーニングジム、スタジオ、ホットヨガスタジオ、プール、温浴、他

スポーツクラブ & スパ ルネサンス 徳山

2014年8月3日オープン(移転) 山口県周南市

【施設構成】トレーニングジム、スタジオ、プール、露天風呂、他



※写真はイメージ

【2015年3月期第2四半期累計期間実績】

元氣ジム湘南深沢

5月1日オープン

元氣ジム金沢文庫

6月2日オープン

リハビリステーション湘南深沢

6月2日オープン

元氣ジム高島平

9月1日オープン



※写真はイメージ

2013年12月運営スタート たくまシーマックス(香川県三豊市)

【施設構成】

トレーニングルーム、フィットネススタジオ、海水プール、
温浴施設(大浴場、サウナ、露天風呂)他



2014年4月運営スタート 兵庫県加古川市(3施設)

- ・加古川ウェルネスパーク
- ・平荘湖アクア交流館
- ・加古川スポーツ交流館

兵庫県伊丹市

- ・伊丹市緑ヶ丘体育館



スポーツクラブ ルネサンス イオンモールビンズオンキャナリー

2014年11月1日オープン

ベトナム社会主義人民共和国 ビンズオン省



※11月1日ルネサンス イオンモールビンズオンキャナリーオープンの様子

【施設構成】

トレーニングジム、スタジオ、シャワーブース、ドライサウナ、コールドルーム、他

2015年3月期 連結業績予想・配当予想



(単位:百万円)

	2014年3月期 (個別/実績)	2015年3月期 (連結/11月7日予想)	前期比※ (増減額※)
売上高	40,660	42,500	+4.5% (+1,840)
営業利益	2,307	3,000	+30.0% (+693)
経常利益	2,202	2,800	+27.1% (+598)
当期純利益	1,020	1,400	+37.1% (+380)
1株当たり 当期純利益 (円)	47.75	65.49	—
1株当たり 配当金 (円)	14.0	17.0	—

※2015年3月期第2四半期より連結財務諸表を作成しているため、前期比・増減額は参考です。

ご清聴ありがとうございました。

**これからも、わたしたちルネサンスは「生きがい創造企業」
としてお客様に健康で快適なライフスタイルを提案します。**

【連絡先】 株式会社ルネサンス 経営企画部

【住所】 東京都墨田区両国2-10-14

【TEL】 03-5600-5457 【FAX】 03-5600-8898

【URL】 <http://www.s-renaissance.co.jp>

このプレゼンテーション資料には、2014年11月10日現在の将来に関する前提・見通し・計画に基づく予測が含まれています。世界経済・競合状況・為替の変動等にかかわるリスクや不確定要因により、実際の業績が記載の予測と異なる可能性があります。