

# 2017年3月期 決算説明資料

- ◆2017年3月期決算について
- ◆2018年3月期以降の取り組み
- ◆2018年3月期 連結業績予想・配当予想

## 株式会社ルネサンス

このプレゼンテーション資料には、2017年5月12日現在の将来に関する前提・見通し・計画に基づく予測が含まれています。世界経済・競合状況・為替の変動等にかかわるリスクや不確定要因により、実際の業績が記載の予測と異なる可能性があります。

	ページ
<b>◆ 2017年3月期決算について</b>	
● 業績ハイライト、業績推移(過去5年)	・・・3～4
● 部門別売上高、部門別会員数	・・・5～6
● 会員年齢構成	・・・7
● 既存クラブの動向	・・・8
● 施設の状況、施設数(2017年3月末時点)	・・・9～13
<b>◆ 2018年3月期以降の取り組み</b>	
● 2018年3月期以降の取り組み、出店実績・予定	・・・15～19
● 設備投資実績・予定	・・・20
● (トピックス)	・・・21～22
<b>◆ 2018年3月期 連結業績予想・配当予想</b>	
● 2018年3月期 連結業績予想・配当予想	・・・24

# 2017年3月期決算について

# 業績ハイライト

(単位:百万円)

【 連 結 】	2016年3月期	2017年3月期	前期比
売上高	43,480	44,449	+2.2%
営業利益	3,186	3,682	+15.6%
経常利益	2,932	3,512	+19.8%
親会社株主に帰属する当期純利益	1,532	1,969	+28.5%
売上高営業利益率	7.3%	8.3%	

(単位:百万円)

【 個 別 】	2016年3月期	2017年3月期	前期比
売上高	43,431	44,287	+2.0%
営業利益	3,334	3,792	+13.7%
経常利益	3,113	3,645	+17.1%
当期純利益	1,718	1,760	+2.5%
売上高営業利益率	7.7%	8.6%	

# 業績推移(過去5年)

(単位:百万円)

	2013年 3月期	2014年 3月期	2015年 3月期	2016年 3月期	2017年 3月期
売上高	38,637	40,660	42,031	43,480	44,449
営業利益	1,903	2,307	2,743	3,186	3,682
経常利益	2,000	2,202	2,636	2,932	3,512
親会社株主に帰属する 当期純利益	1,020	1,020	1,446	1,532	1,969
売上高営業利益率	4.9%	5.7%	6.5%	7.3%	8.3%



単体

連結

単体

連結

# 部門別売上高

(単位:百万円)

【 連 結 】		2016年3月期	構成比	2017年3月期	構成比	前期比
	フィットネス部門計	23,028	53.0%	23,173	52.1%	+0.6%
	スイミングスクール	7,454	17.1%	7,918	17.8%	+6.2%
	テニススクール	3,845	8.8%	3,841	8.6%	▲0.1%
	その他スクール	1,367	3.1%	1,284	2.9%	▲6.0%
	スクール部門計	12,667	29.0%	13,045	29.3%	+3.0%
	ショップ部門計	1,194	2.7%	1,114	2.5%	▲6.7%
	その他の収入計	5,046	11.3%	5,185	11.7%	+2.7%
	スポーツ施設売上高計	41,936	96.0%	42,518	95.6%	+1.4%
	業務受託	757	1.7%	927	2.1%	+22.5%
	その他売上高	786	1.8%	1,002	2.3%	+27.6%
	売上高合計	43,480	99.5%	44,449	100.0%	+2.2%

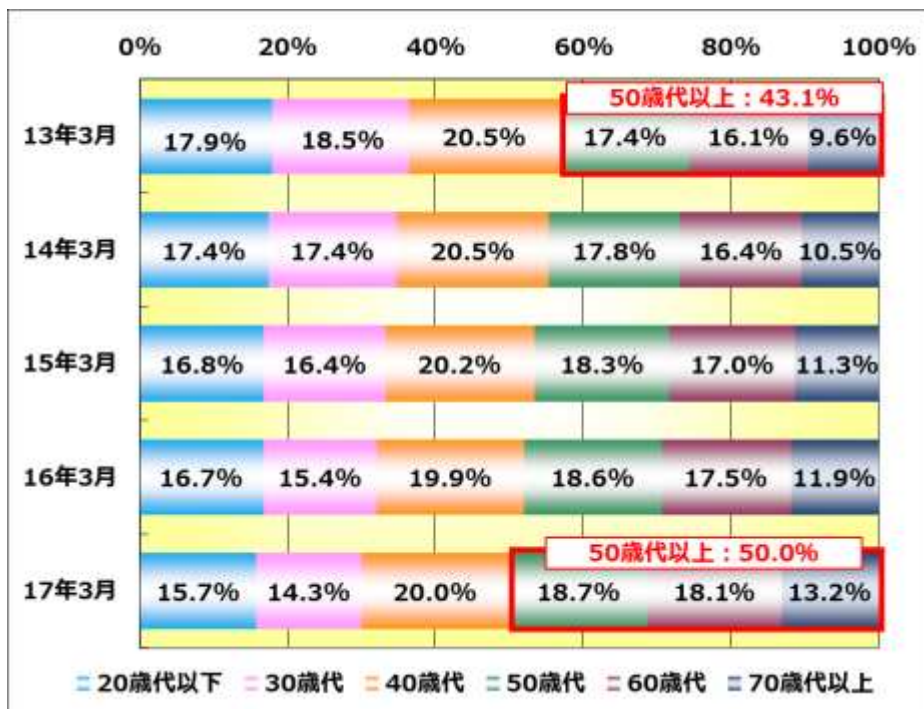
# 部門別会員数

(単位:名)

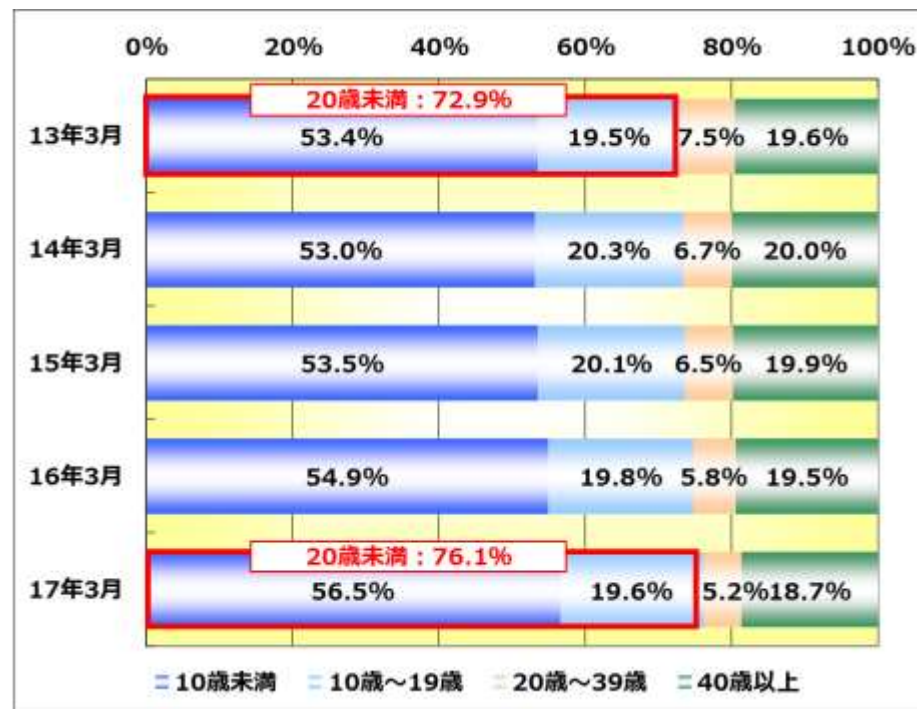
	2016年3月末	構成比	2017年3月末	構成比	前年同期比
フィットネス部門計	246,328	62.1%	243,910	61.1%	▲1.0%
スイミングスクール	96,797	24.4%	103,483	25.9%	+6.9%
テニススクール	39,013	9.8%	38,507	9.6%	▲1.3%
その他スクール	14,484	3.7%	13,504	3.4%	▲6.8%
スクール部門計	150,294	37.9%	155,494	38.9%	+3.5%
会員数合計	396,622	100.0%	399,404	100.0%	+0.7%

※日本国内施設における会員数です。

## フィットネス会員



## スクール会員



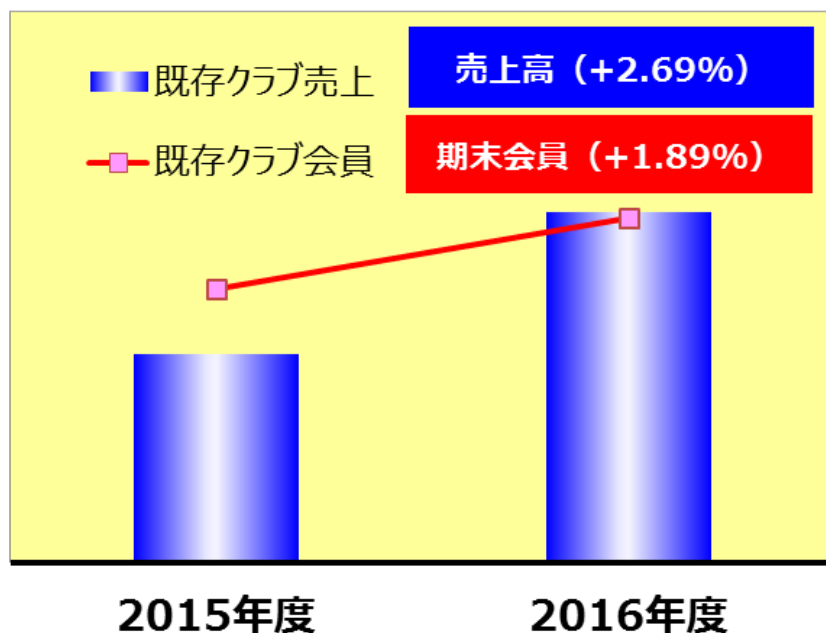
スクール会員：スイミング、テニス、その他スクール（スカッシュ、ゴルフ、サッカー、ダンス他）



# 既存クラブの動向

## ■ 会員数・売上前期比

2016年度	通期
売上高	+2.69%
3月末会員数	+1.89%



## ■ 退会率の推移

退会率	通期
2016年度	2.98%
2015年度	3.05%
差	0.07pt改善

## ■ 会費単価の推移

会費単価	通期
2016年度	6,804円
2015年度	6,829円
差	▲ 25円

※既存クラブ：2015年3月以前に営業を開始した直営スポーツクラブ

## ◆ 直営出店(スポーツクラブ1、リハビリ1、小型業態2)

種別	施設名	所在地	オープン
リハビリ	ルネサンス 元氣ジム上中里	横浜市磯子区	2016年4月
SC	スポーツクラブ ルネサンス 広島東千田	広島市中区	2016年8月
小型業態	バニスタ大泉学園	東京都練馬区	2016年11月
小型業態	CYCLE & STUDIO R Shibuya	東京都渋谷区	2017年3月

## ◆ 退店(スポーツクラブ2、小型業態2)

種別	施設名	所在地	退店
SC	スポーツクラブ ルネサンス 広島	広島市南区	2016年7月
SC	スポーツクラブ ルネサンス 鶴間	神奈川県大和市	2016年9月
小型業態	ドゥミルネサンス渋谷【業態転換】	東京都渋谷区	2016年12月
小型業態	ドゥミルネサンス市ヶ谷	東京都新宿区	2017年2月

## ◆ フランチャイズ出店(リハビリ1)

種別	施設名	所在地	オープン
リハビリ	元氣ジム仙台荒井	仙台市若林区	2016年9月

## ひがしせんだ スポーツクラブ ルネサンス 広島東千田 2016年8月2日オープン 広島市中区

【施設構成】トレーニングジム、スタジオ、プール、テニス、他



# リハビリ施設開設実績

直営：元氣ジム上中里（横浜市磯子区）

FC：元氣ジム仙台荒井（仙台市若林区）

2016年4月1日オープン

2016年9月1日オープン



※FC1号店 元氣ジム仙台荒井外観



## CYCLE & STUDIO R Shibuya(東京都渋谷区)

**2017年3月19日オープン**

【施設構成】サイクルスタジオ、エクササイズスタジオ



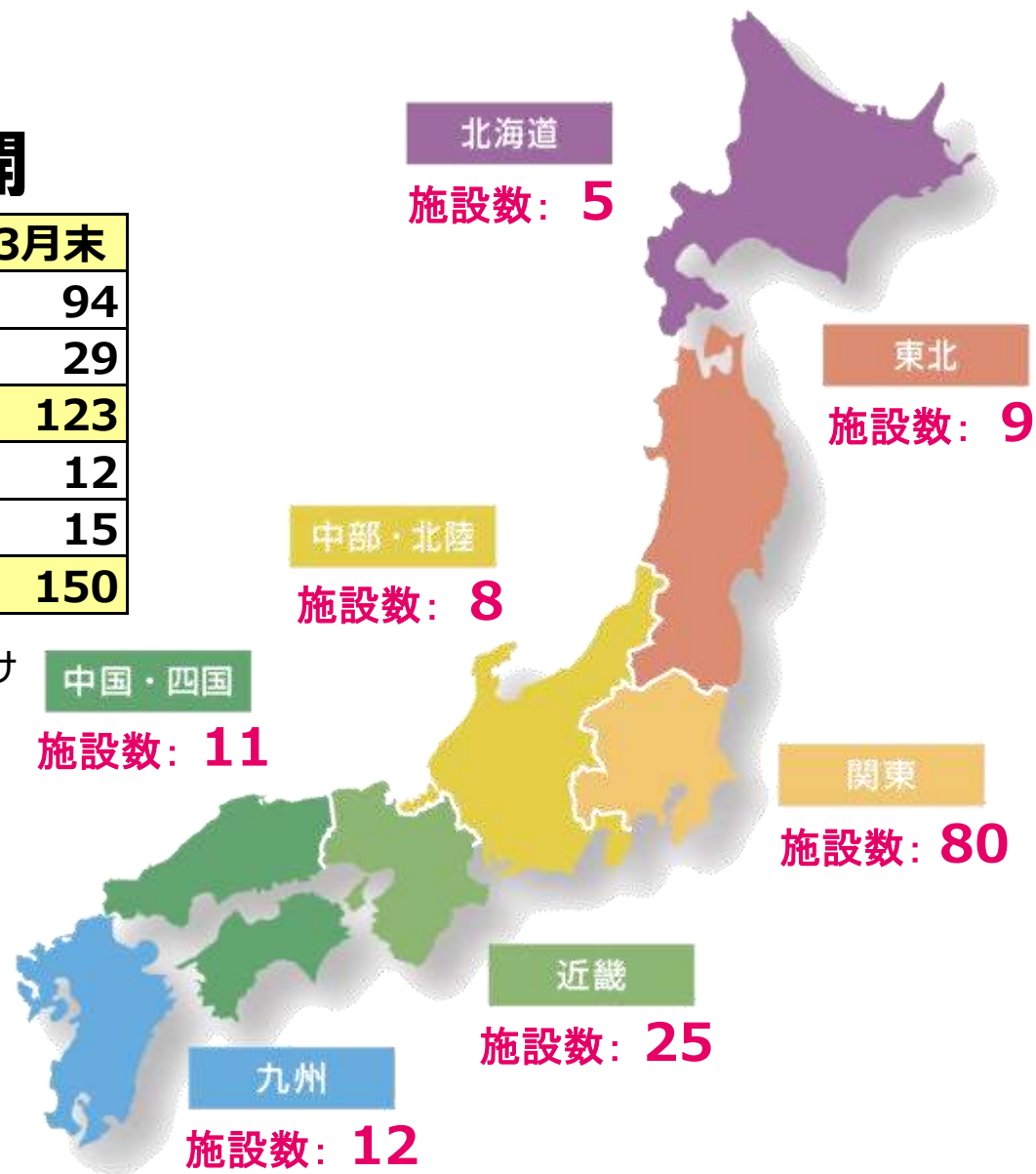
# 施設数(2017年3月末時点)

## 全国150カ所に展開

	2017年3月末	
直営スポーツクラブ	※1	94
業務受託施設		29
スポーツクラブ		123
小型業態施設		12
リハビリ施設	※2	15
施設数合計		150

※1 建替えのため仮設店舗で営業しているルネサンス福岡大橋を含みます。

※2 FC店舗を含みます。



## 2018年3月期以降の取り組み

# 中期重点取組(2015~2017年度)

## 【中期経営方針】

スポーツクラブ単一事業から健康をキーワードとした  
**複合事業への転換**を図る。



＜スポーツクラブ事業＞  
人口が減少していく中でも  
安定した利益が出せるよう  
**収益性の強化**  
・体質改善を図る。

＜新規事業・新業態＞  
成長が期待される市場で  
将来の収益の柱を  
**事業として確立**  
する。

＜本社機能＞  
**会社の基盤**として、  
事業の複合化・グローバル化に  
**過不足なく対応**する。

＜持続的成長を可能とする組織とヒト＞  
従業員の活力を増大させ、組織を活性化することにより  
**生産性を高め**、企業体質を強化する。  
・健康経営を推進する  
・ダイバーシティを推進する  
・個の成長を実現する





## スポーツクラブ ルネサンス 北千住

2017年4月1日オープン 東京都足立区

【施設構成】トレーニングジム、スタジオ、プール、テニス、温浴、他



## コクールネサンス名古屋JRゲートタワー

**2017年5月1日オープン 名古屋市中村区**

【施設構成】トレーニングジム、サイクルスタジオ、スタジオ、温浴、他



## スポーツクラブ&スパ ルネサンス福岡大橋

**2017年8月オープン 福岡市南区**

【施設構成】トレーニングジム、スタジオ、プール、テニス、温浴、他



出店数	2017年3月期 実績	2018年3月期 実績・予定
スポーツクラブ	1	4
	広島東千田	2017年4月 北千住
		2017年5月 コクール名古屋
		2017年8月 福岡大橋
小型業態	2	2
	バニスタ大泉学園、R Shibuya	(Demi／バニスタ／R)
リハビリ施設	2	2
	(元氣ジム)上中里、仙台荒井	(元氣ジム)
計	5	8

# 設備投資実績・予定

(単位:百万円)

	2017年3月期 実績	2018年3月期 見通し	前年差
新規出店投資	1,454	1,277	▲ 177
既存クラブ投資	1,716	1,685	▲ 31
その他	371	486	114
投資合計	3,543	3,448	▲ 94
(減価償却費)	2,215	2,625	410

※リース資産を含む

※新規出店に伴う、敷金及び保証金は含まず

## 先進技術を活用したお客様サポートへチャレンジしています

### 【スポーツクラブ事業】

- ・トレーニングジムで利用サポートを必要としているお客様を特定するためにタブレットの活用を開始
- ・お客様の手続き簡素化・効率化をめざし、WEB入会受付、WEB振替システムを導入
- ・テニススクールの付加価値を向上するため、スマートテニスセンサーを活用したレッスンを展開

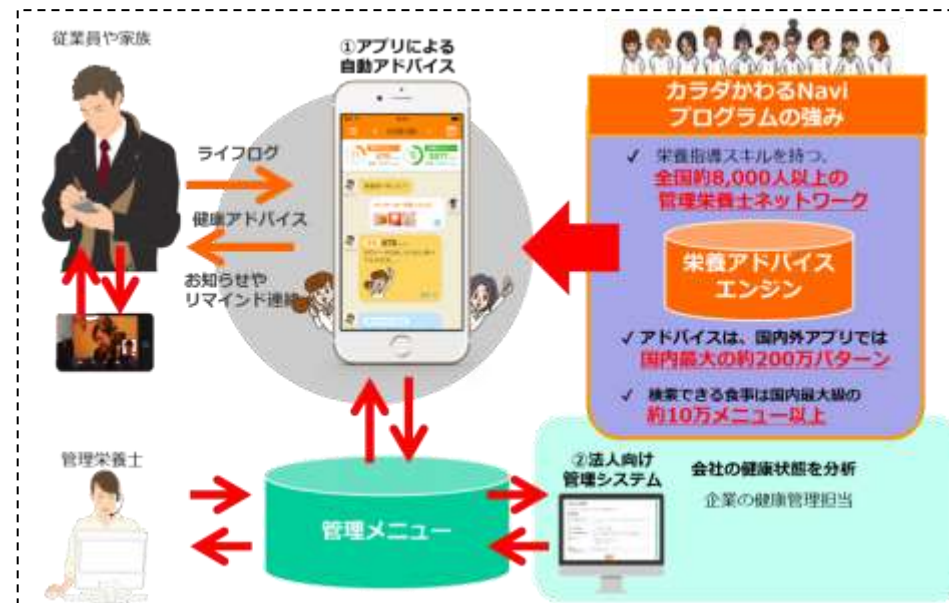


### 【ヘルスケア事業】

- ・カラダかわるNavi

企業の従業員の健康づくりをサポートするため  
ICT×リアルなハイブリッド型健康ソリューションを提供

### カラダかわるNavi運用イメージ



## 第31回リオデジャネイロオリンピック競技大会 2016年8月

ルネサンスから2名の選手が出場し、活躍いたしました。



**池江璃花子選手（亀戸）**

4×200mフリーリレー 8位入賞

100mバタフライ 5位入賞

4×100mフリーリレー 8位入賞



**持田早智選手（幕張）**

4×200mフリーリレー 8位入賞

## 第93回日本選手権水泳競技大会 2017年4月3日～11日

池江璃花子選手（亀戸）が日本女子競泳史上初となる「5冠」（50m自由形・100m自由形、200m自由形、50mバタフライ、100mバタフライ）を達成し全種目で世界水泳選手権参加標準記録を突破しました。

持田早智選手（幕張）も200m自由形において日本代表候補選手となりました。

その他、ルネサンスからは総勢14名の選手がエントリーし上記2選手以外にも3選手が決勝に進出するなど競泳選手層は着実に厚くなっています。

## 2018年3月期 連結業績予想・配当予想



# 2018年3月期 連結業績予想・配当予想

(単位:百万円)

【 連 結 】	2017年3月期 (実績)	2018年3月期 (予想)	前期比 (増減額)
売上高	44,449	47,100	+6.0% (+2,650)
営業利益	3,682	4,000	+8.6% (+317)
経常利益	3,512	3,800	+8.2% (+287)
親会社株主に帰属する 当期純利益	1,969	2,200	+11.7% (+230)
1株当たり 当期純利益 (円)	132.01	147.45	—
1株当たり 配当金 (円)	28.0 (中間13.0/期末15.0)	31.0 (中間15.0/期末16.0)	—
売上高営業利益率	8.3%	8.5%	

**ご清聴ありがとうございました。**

**これからも、わたしたちルネサンスは「生きがい創造企業」  
としてお客様に健康で快適なライフスタイルを提案します。**

**【連絡先】 株式会社ルネサンス 経営戦略部**

**【住所】 東京都墨田区両国2-10-14**

**【TEL】 03-5600-5457 【FAX】 03-5600-8898**

**【URL】 <http://www.s-renaissance.co.jp>**

このプレゼンテーション資料には、2017年5月12日現在の将来に関する前提・見通し・計画に基づく予測が含まれています。世界経済・競合状況・為替の変動等にかかわるリスクや不確定要因により、実際の業績が記載の予測と異なる可能性があります。