

2018年3月期 決算説明資料

- ◆2018年3月期決算について
- ◆2018～2020年度 中期経営計画
- ◆2019年3月期 連結業績予想・配当予想

株式会社ルネサンス

このプレゼンテーション資料には、2018年5月11日現在の将来に関する前提・見通し・計画に基づく予測が含まれています。世界経済・競合状況・為替の変動等にかかわるリスクや不確定要因により、実際の業績が記載の予測と異なる可能性があります。

◆ 2018年3月期決算について	ページ
● 業績ハイライト、業績推移	・・・3～5
● 部門別売上高、部門別会員数	・・・6～7
● 会員年齢構成	・・・8
● 既存クラブの動向	・・・9
● 施設の状況、施設数(2018年3月末時点)	・・・10～16
◆ 2015～2017年度中期経営計画取り組みの振り返り	
● 重点取組、取り組みの振り返り	・・・18～30
◆ 2018～2020年度中期経営計画	
● 中期経営計画、取り組み	・・・32～43
◆ トピックス	
● 競泳選手の活躍、シナプソロジー アジア展開	・・・45～46
◆ 2019年3月期 連結業績予想・配当予想	
● 2019年3月期 連結業績予想・配当予想	・・・48

2018年3月期決算について

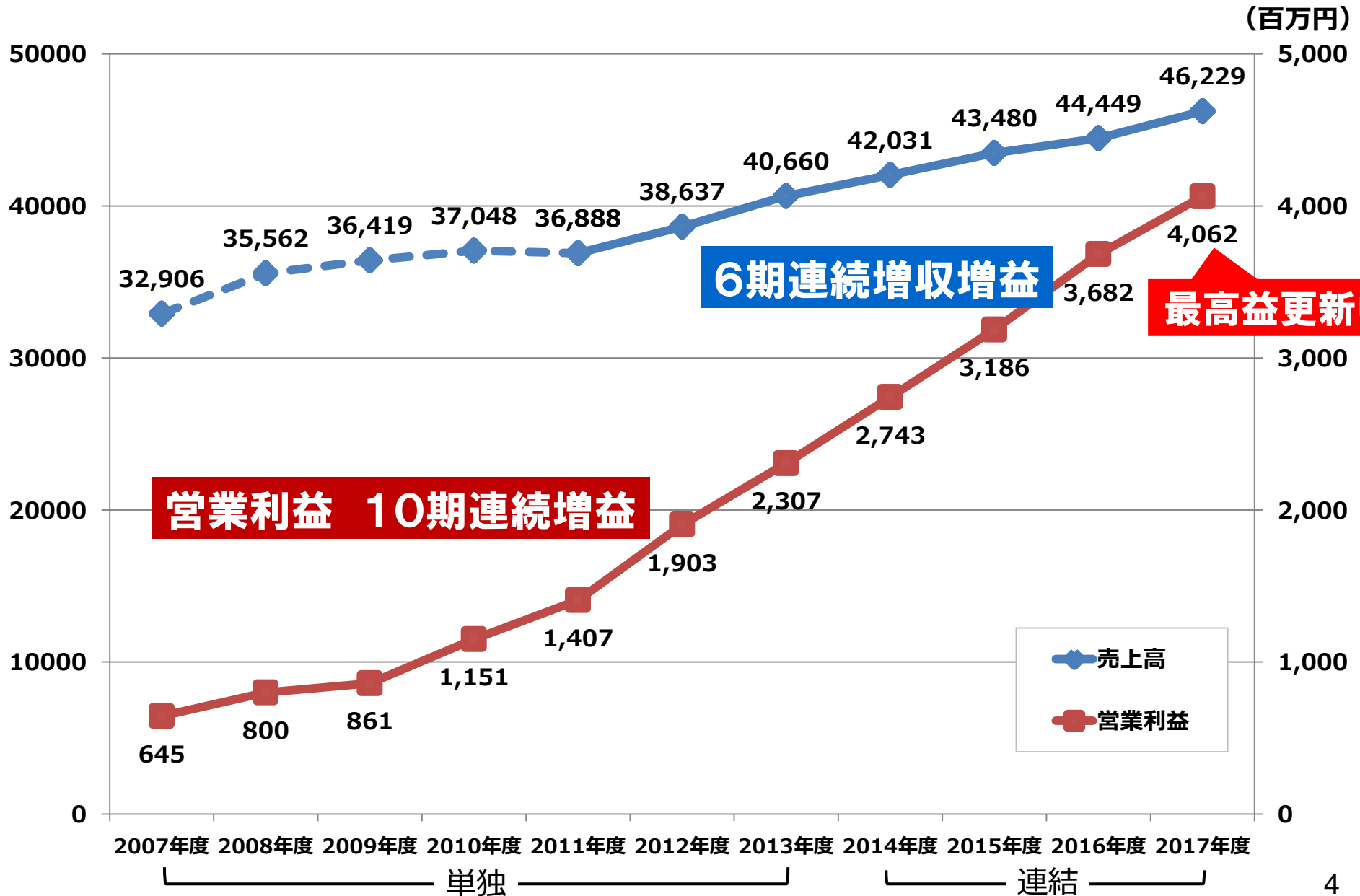
(単位:百万円)

【 連 結 】	2017年3月期	2018年3月期	前期比
売上高	44,449	46,229	+4.0%
営業利益	3,682	4,062	+10.3%
経常利益	3,512	3,801	+8.2%
親会社株主に帰属する当期純利益	1,969	2,374	+20.6%
売上高営業利益率	8.3%	8.8%	

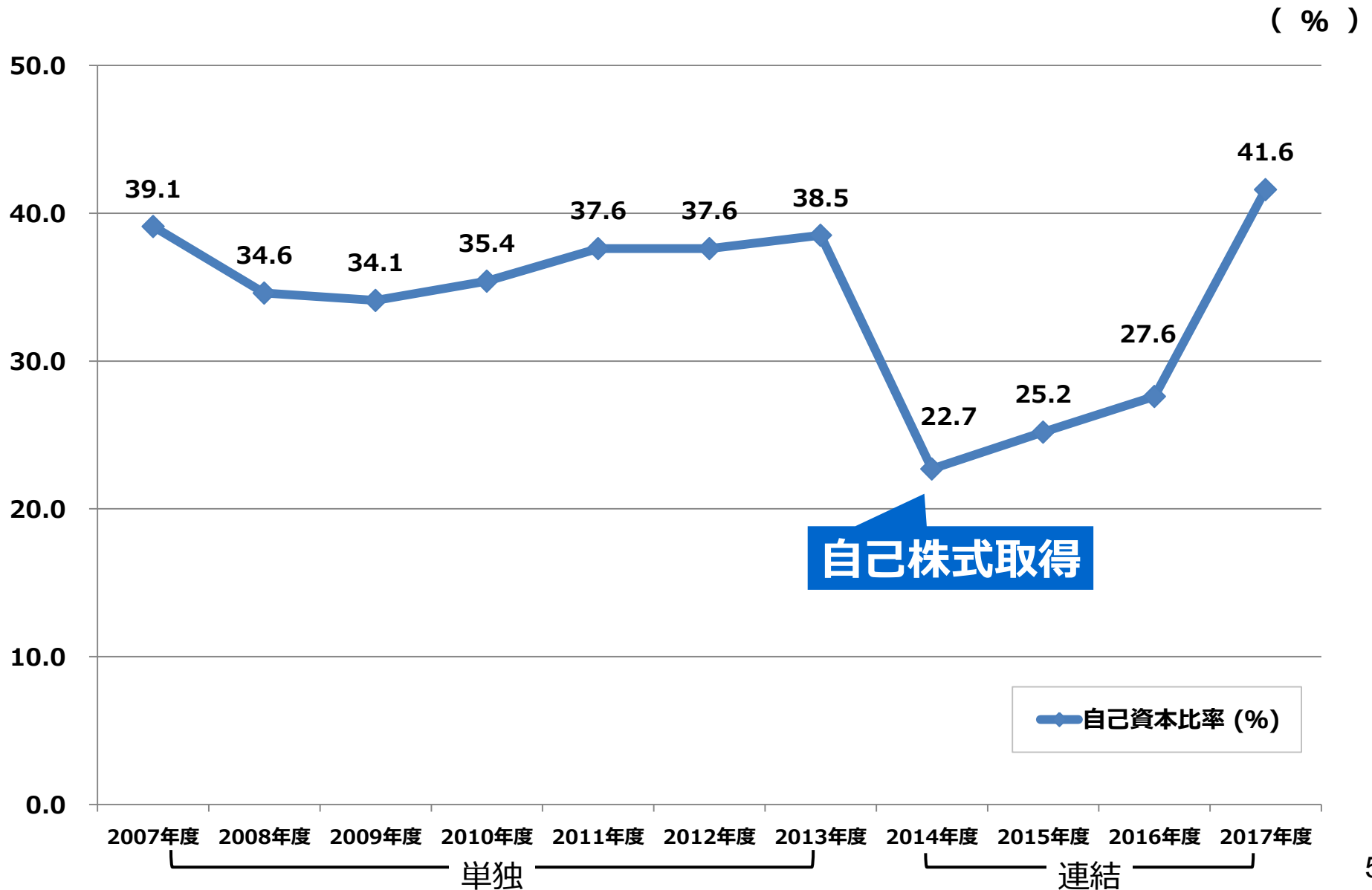
(単位:百万円)

【 個 別 】	2017年3月期	2018年3月期	前期比
売上高	44,287	46,023	+3.9%
営業利益	3,792	4,122	+8.7%
経常利益	3,645	3,805	+4.4%
当期純利益	1,760	2,398	+36.2%
売上高営業利益率	8.6%	9.0%	

10期連続増益、6期連続増収増益



自己資本比率の推移



部門別売上高

(単位:百万円)

【 連 結 】		2017年3月期	構成比	2018年3月期	構成比	前期比
	フィットネス部門計	23,173	52.1%	23,688	51.2%	+2.2%
	スイミングスクール	7,918	17.8%	8,327	18.0%	+5.2%
	テニススクール	3,841	8.6%	4,059	8.8%	+5.7%
	その他スクール	1,284	2.9%	1,210	2.6%	▲5.8%
	スクール部門計	13,045	29.3%	13,597	29.4%	+4.2%
	ショップ部門計	1,114	2.5%	1,077	2.3%	▲3.3%
	その他の収入計	5,185	11.7%	5,407	11.7%	+4.3%
	スポーツ施設売上高計	42,518	95.6%	43,771	94.6%	+2.9%
	業務受託	927	2.1%	1,380	3.0%	+48.9%
	その他売上高	1,002	2.3%	1,077	2.3%	+7.4%
	売上高合計	44,449	100.0%	46,229	100.0%	+4.0%

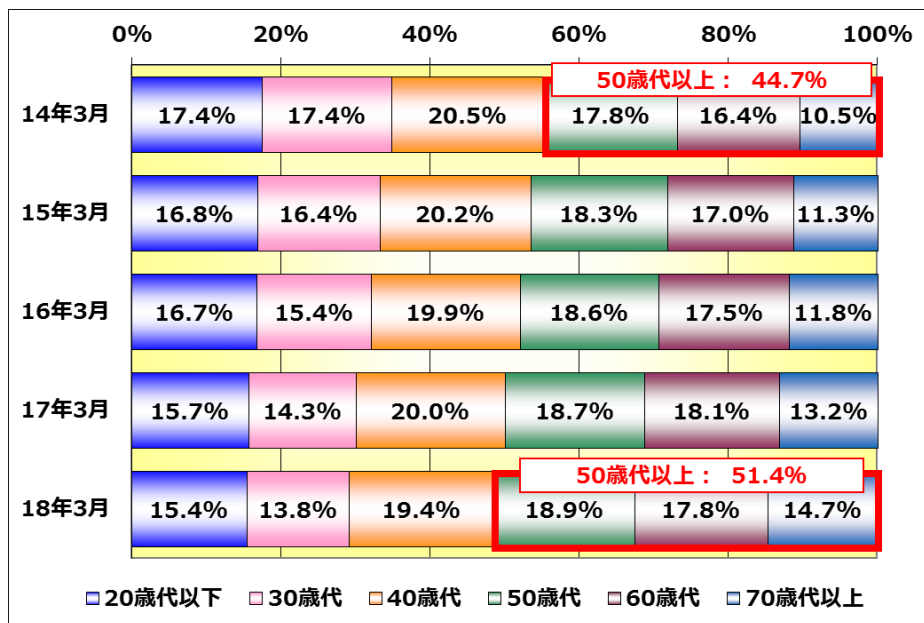
部門別会員数

(単位:名)

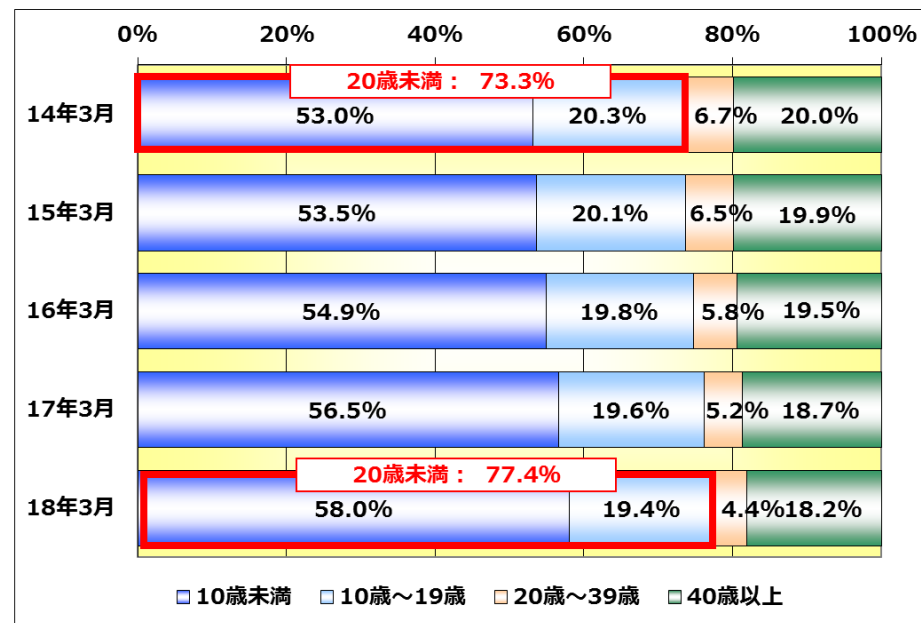
	2017年3月末	構成比	2018年3月末	構成比	前年同期比
フィットネス部門計	243,910	61.1%	249,346	61.3%	+2.2%
スイミングスクール	103,483	25.9%	107,499	26.4%	+3.9%
テニススクール	38,507	9.6%	37,009	9.1%	▲3.9%
その他スクール	13,504	3.4%	12,788	3.1%	▲5.3%
スクール部門計	155,494	38.9%	157,296	38.7%	+1.2%
会員数合計	399,404	100.0%	406,642	100.0%	+1.8%

※日本国内施設における会員数です。

フィットネス会員



スクール会員



スクール会員：スイミング、テニス、
その他スクール（スカッシュ、ゴルフ、サッカー、ダンス他）

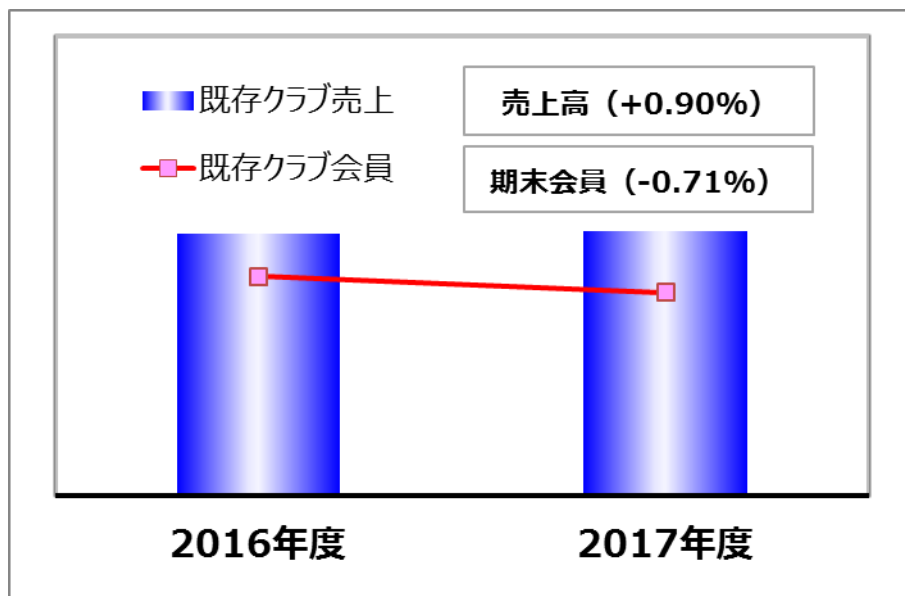
既存クラブの動向

■ 会員数・売上前期比

2017年度	通期
売上高	+0.90%
3月末会員数	▲0.71%

■ 会員単価の推移

会員単価	通期
2017年度	8,750円
2016年度	8,675円
差	+75円



■ 退会率の推移

退会率	通期
2017年度	2.90%
2016年度	2.98%
差	+0.07pt

※既存クラブ：2016年3月以前に営業を開始した直営スポーツクラブ

◆ 出店(直営スポーツクラブ4、受託スポーツクラブ1)

種別	施設名	所在地	オープン
スポーツクラブ	スポーツクラブ ルネサンス 北千住	東京都足立区	2017年4月
スポーツクラブ	コクール ルネサンス 名古屋 JRゲートタワー	名古屋市中村区	2017年5月
スポーツクラブ	スポーツクラブ ルネサンス 福岡大橋	福岡市南区	2017年8月
スポーツクラブ (受託)	スポーツクラブ ルネサンス 竜ヶ崎ニュータウン	茨城県龍ヶ崎市	2017年10月
スポーツクラブ	スポーツクラブ ルネサンス・ユーカリが丘	千葉県佐倉市	2018年1月

◆ 退店(スポーツクラブ1)

種別	施設名	所在地	退店
スポーツクラブ	スポーツクラブ ルネサンス 竜ヶ崎	茨城県龍ヶ崎市	2017年10月

◆ 業務受託施設

- 運営開始 9施設(竜ヶ崎ニュータウンを除く)

◆ リニューアル

- 27施設にリニューアル投資

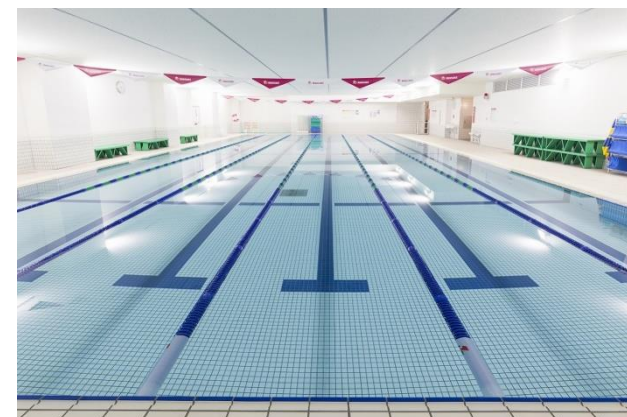
スポーツクラブ ルネサンス 北千住

2017年4月1日オープン 東京都足立区

【施設構成】トレーニングジム、スタジオ、プール、テニス、温浴 他



ルネサンス北千住 外観



コクール ルネサンス 名古屋JRゲートタワー

2017年5月1日オープン 名古屋市中村区

【施設構成】トレーニングジム、サイクルスタジオ、スタジオ、温浴 他



コクール名古屋JRゲートタワー ジムからの眺望

スポーツクラブ & スパ ルネサンス 福岡大橋

2017年8月1日オープン 福岡市南区

【施設構成】トレーニングジム、スタジオ、プール、テニス、温浴 他



ルネサンス福岡大橋 外観



スポーツクラブ ルネサンス 竜ヶ崎ニュータウン

2017年10月1日オープン 茨城県龍ヶ崎市

【施設構成】トレーニングジム、スタジオ、プール、温浴 他



ルネサンス竜ヶ崎ニュータウン 外観



スポーツクラブ ルネサンス・ユーカリが丘

2018年1月11日オープン 千葉県佐倉市

【施設構成】トレーニングジム、スタジオ、プール、温浴 他



ルネサンス・ユーカリが丘 外観

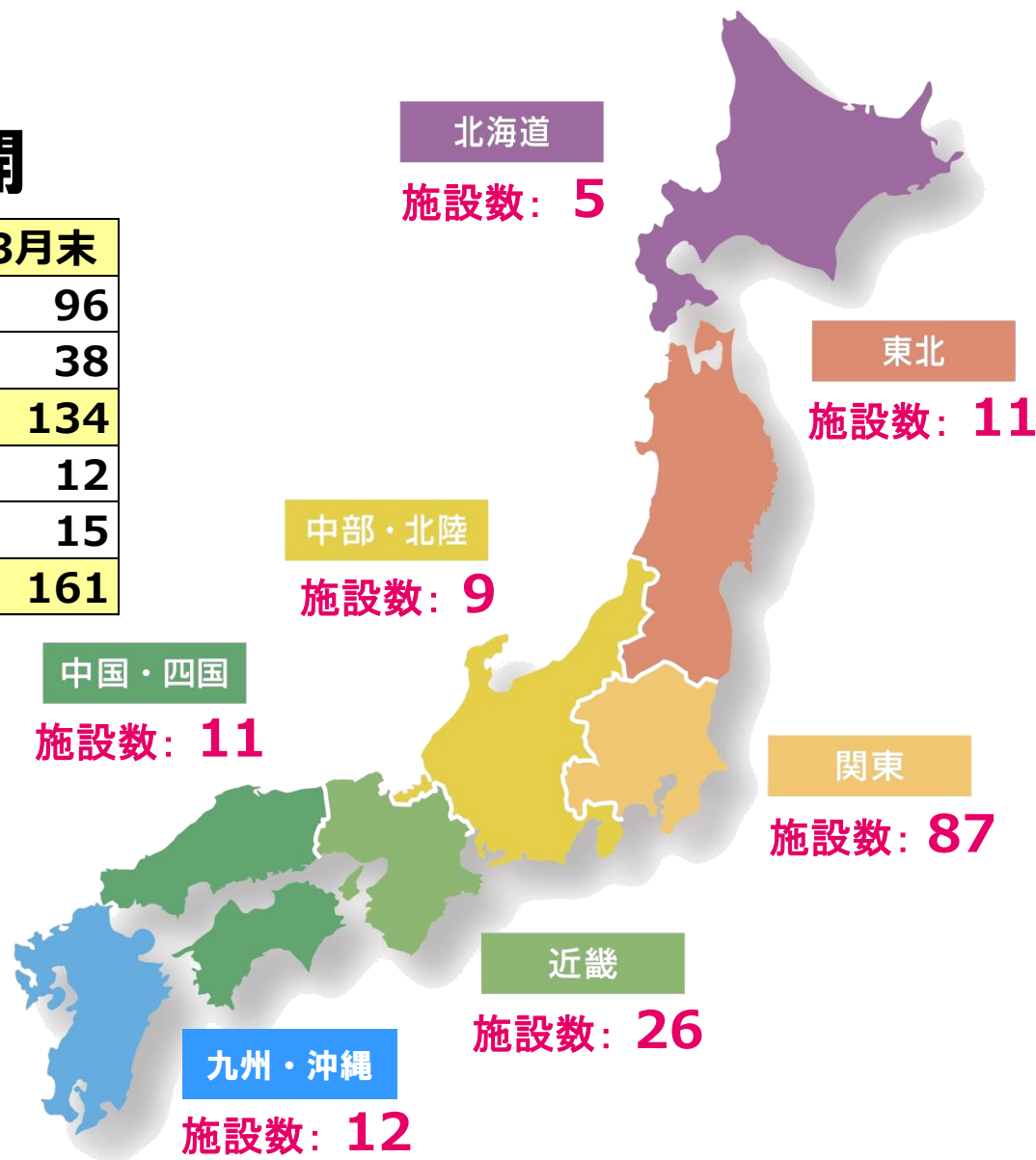


施設数(2018年3月末時点)

国内161カ所に展開

	2018年3月末
直営スポーツクラブ	96
業務受託施設	38
スポーツクラブ	134
スタジオ業態施設	12
リハビリ施設	※1 15
施設数合計	161

※1 FC店舗を含みます。



**2015～2017年度中期経営計画
取り組みの振り返り**

【中期経営方針】

スポーツクラブ単一事業から健康をキーワードとした
複合事業への転換を図る。



＜スポーツクラブ事業＞
 人口が減少していく中でも
 安定した利益が出せるよう
収益性の強化
 ・体質改善を図る。

＜新規事業・新業態＞
 成長が期待される市場で
 将来の収益の柱を
事業として確立
 する。

＜本社機能＞
会社の基盤として、
 事業の複合化・グローバル化に
過不足なく対応する。

＜持続的成長を可能とする組織とヒト＞
 従業員の活力を増大させ、組織を活性化することにより
生産性を高め、企業体質を強化する。
 ・健康経営を推進する
 ・ダイバーシティを推進する
 ・個の成長を実現する



収益性の強化

10期連続増益、6期連続増収増益達成
スポーツクラブの着実な成長

2014年度末 395,406名 → 2017年度末 406,642名
売上高営業利益率 2014年度6.5%→2017年度8.8%

新規事業・新業態

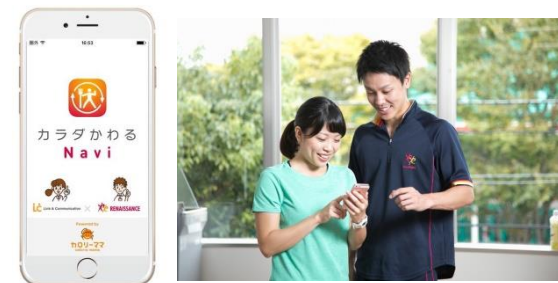
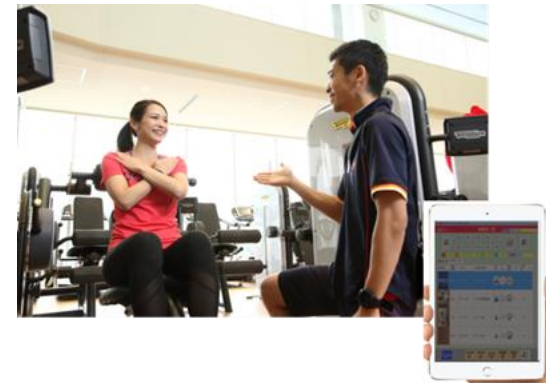
リハビリ特化型デイサービス 元氣ジム 15施設（FC含む）
新業態開発（R・バニスタ）
企業・自治体の健康づくり支援、地方創生支援

組織とヒト

業務センター室（社内シェアードサービス）を開設
有期社員の無期契約正社員化
働き方改革への取り組み（テレワーク、柔軟な働き方）

◆フィットネスクラブ

- トレーニングジムで会員のトレーニングを効果的にサポートするため、来館している会員のトレーニング履歴をリアルタイムで確認できるタブレット端末を全クラブで導入
- スポーツクラブ会員を対象に本格的な食事と運動のアドバイスを提供する「カラダかわるNavi for スポーツクラブ」を導入
- 新規入会者向け、エントリープログラムでJINS MEME（株式会社ジンス）を全国で導入
 - 測定結果を活用し、体軸の歪みやブレを測定、解消する運動をご提案します。



◆フィットネスクラブ

- 多様なニーズへ対応
 - ジム利用時間延長、早朝深夜の営業時間延長を順次対応中
 - 既存施設スタジオをホットヨガ対応スタジオへ変更
 - 2016年度から39施設で対応済み
 - サイクルスタジオ
 - R-SHIBUYA、コクール名古屋



ホットヨガスタジオ



サイクルスタジオ

◆スイミングスクール

- 過去最高在籍者数を更新（11万人超）、順調に成長

◆テニススクール

- スマートテニスレッスンを全国で導入
 - ソニーの先進技術とルネサンスのプロフェッショナルによるコーチングを融合させたレッスンシステムを導入いたしました。
- 新たなサービスによる付加価値を追加し会費売上増につなげる



◆第4回ベストスタッフコンテスト

- スポーツクラブにおける“ベストプラクティス”とそれを生み出す“マインド”を共有し、接客水準のレベルアップを目的に開催しています。全国の予選を勝ち抜いた従業員16名が最終コンテストで、感動的な指導とスピーチを行いました。







◆経済産業省「おもてなし規格認証2017」

『★★（紺認証）』をスポーツクラブ業界で初めて取得

- サービス品質を「見える化」し、サービス産業及び地域経済の活性化を目的として経済産業省が創設した認定制度です。当社はお客様の声を大切にした取り組みや研修制度などが高く評価されました。

（認証の種類）

	紅認証： サービス向上の取組に意欲的なサービス提供者
	★（金認証）： お客様の期待を超えるサービス提供者
	★★（紺認証）： 独自の創意工夫が凝らされたサービス提供者
	★★★（紫認証）： お客様の期待を大きく超える「おもてなし」提供者



◆ RENAISSANCE VIETNAM INC. (連結子会社)

- 2015年11月、ハノイ市にフィットネスクラブと日本式スイミングスクールを展開するロンビエンクラブを開業
- ジュニアスイミングスクールの会員数が1,000名を超える
- 水難事故が多発しているベトナム国の泳力向上に貢献



◆元氣ジム

- 通常のリハビリと運動指導の他、介護保険外サービスへの取り組みも強化し、収益性を向上
- 今後も急速に進む高齢化社会に対応していく
- フランチャイズ展開をスタート



フランチャイズ1号店 元氣ジム仙台荒井

◆健康経営会議

- 企業、自治体、健康保険組合との連携強化に向けて、健康経営を積極的に推進しています。
過去5年にわたり、ルネサンスが事務局として実施している健康経営会議を2017年度は東京・横浜・愛知・神戸で開催いたしました。



◆鳥取県西伯群伯耆町

- 町営温泉施設にフィットネス施設「フィットネス&スタジオ パル」をオープン、遊休施設の利活用による町の活性化のモデル事業となりました。

◆福島県東白川郡棚倉町

- 町営のリゾート施設ルネサンス棚倉で、「健康寿命の延伸」「地域共生社会」の実現に向けて、まちづくりに貢献しています。



フィットネス&スタジオ パル



ルネサンス棚倉での健康づくり支援

- ◆ 有期社員の無期契約正社員化
- ◆ テレワーク制度
- ◆ 育児中社員ネットワークプロジェクト～るねふあみ＋～
- ◆ 本社内に、株式会社ママスクエアが運営するキッズスペース付きオフィスを開設



◆働きがいのある会社ランキング

- Great Place to Work® Institute Japanが世界共通の基準で従業員へ行う意識調査
- 大規模部門で6年連続でベストカンパニーに選出



◆健康経営優良法人2018～ホワイト500～

- 経済産業省と日本健康会議が共同で選定する「健康経営優良法人2018～ホワイト500～」に認定



◆DBJ健康経営（ヘルスマネジメント）格付

- 株式会社政策投資銀行より最高ランク格付を取得



◆スポーツ庁「スポーツエールカンパニー」認定



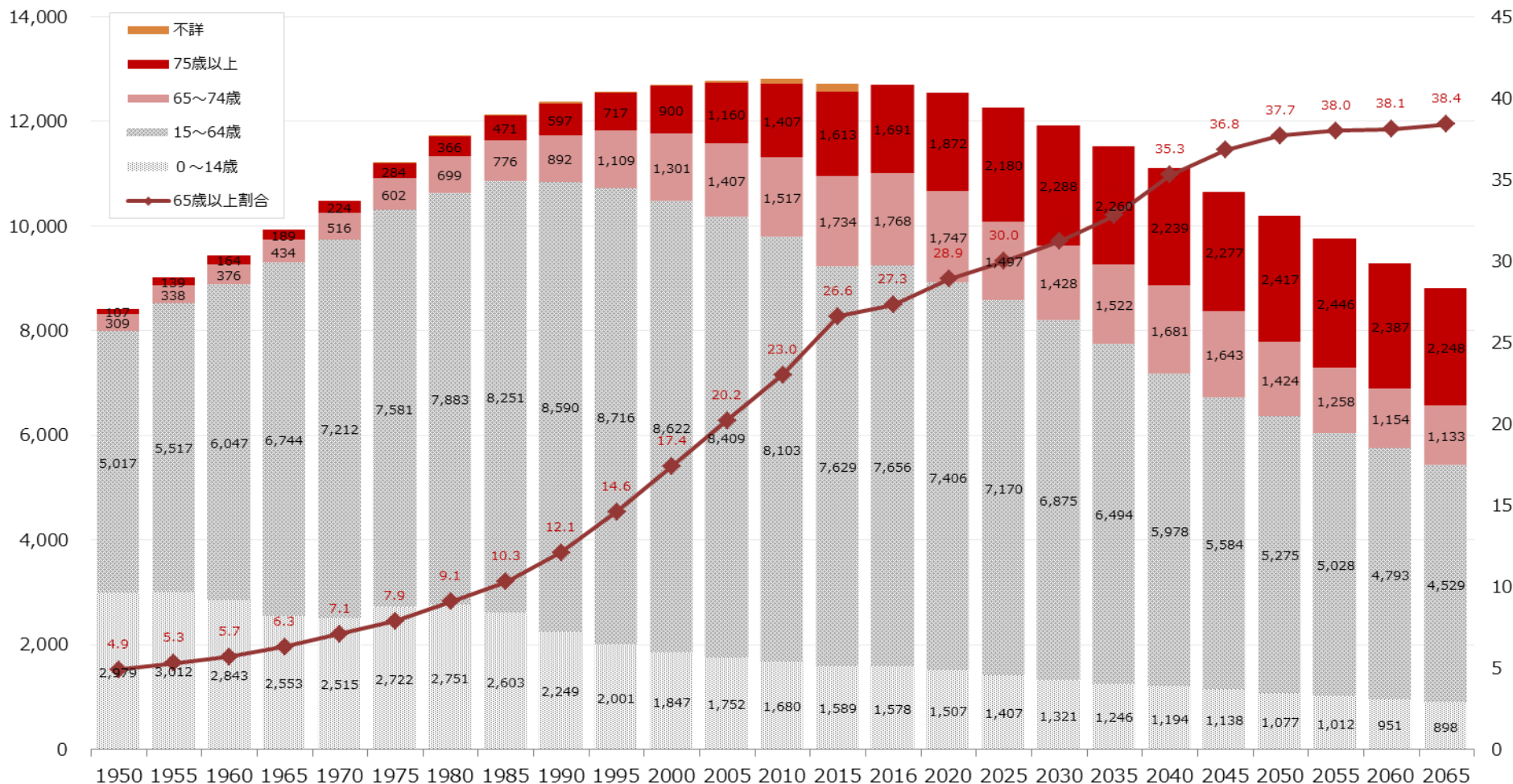
◆東京都「東京都スポーツ推進企業」認定



2018～2020年度中期経営計画

外部環境(人口動態)

人口が増加するのは75歳以上のみであり、総人口・労働人口は減少し続け、少子高齢化は加速度的に進む。



※平成29年度版高齢社会白書より(内閣府)抜粋

**スポーツクラブ運営会社の経験の上に、
日本、アジアそして世界から求められ必要とされる
『スポーツと健康のソリューションカンパニー』となる。**



既存事業の着実な成長

地域の皆様の多様なニーズに対応すべく、スポーツクラブを核とした様々な業態の施設を組み合わせ「地域を健康に！」を実現し収益を最大化

新規事業の創出

これまでの経験を活かし、新たな市場や商品・サービスへ挑戦する
既成概念にとらわれない多くの「事業の芽」を創出

経営資源の明確な配分

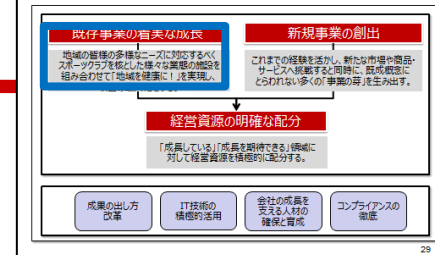
「成長している」「成長を期待できる」領域に対して経営資源を積極的に配分

成果の出し方
改革

IT技術の
積極的活用

会社の成長を
支える人材の
確保と育成

コンプライアンスの
徹底



◆ スポーツクラブを核とした様々な業態の施設を組み合わせ、 「地域を健康に！」を実現し、収益を最大化

● 市場規模を拡大する取り組み

■ 新規出店

- 直営スポーツクラブ（福島、大分、沖縄、熊本）
- 介護リハビリ事業（直営及びFC）
- エリアのニーズに合った業態開発・出店

■ 企業・自治体の健康づくり支援

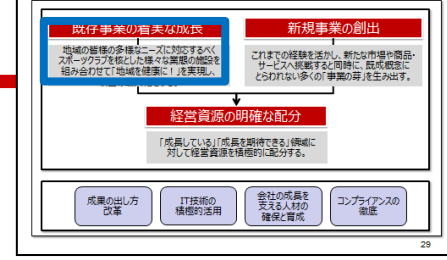
● 収益性を確保・向上する取り組み

- 多様なニーズに対応するサービスの導入
- 競争力を高めるための既存施設への投資

既存事業の着実な成長 - 直営スポーツクラブ -

スポーツクラブ ルネサンス 福島

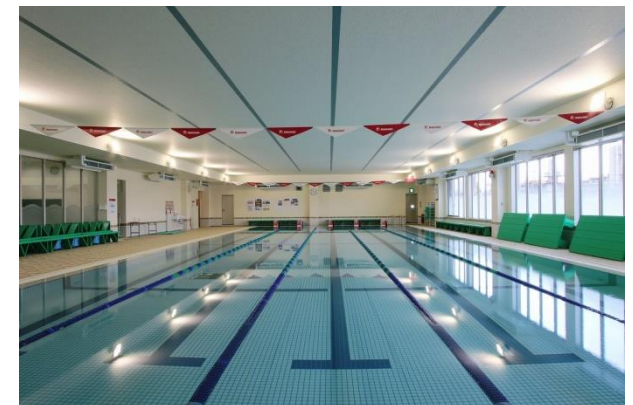
2018年4月1日オープン 福島県福島市



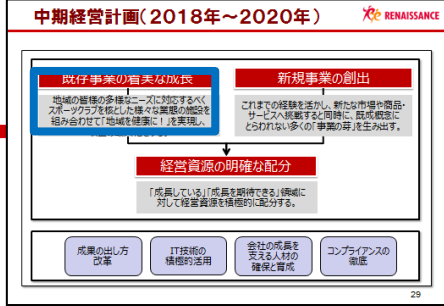
【施設構成】トレーニングジム、スタジオ、プール、テニス、温浴 他



ルネサンス福島 外観



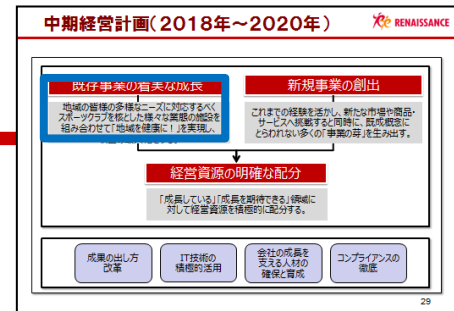
既存事業の着実な成長 – 直営スポーツクラブ –



種別	施設名	所在地	オープン
スポーツクラブ	スポーツクラブ ルネサンス おおいた	大分県大分市	2018年秋
スポーツクラブ	スポーツクラブ ルネサンス・ライカム24	沖縄県北中城村	2018年冬
スポーツクラブ	スポーツクラブ ルネサンス 熊本学園大通	熊本県熊本市	2019年春



ルネサンス おおいた 外観イメージ

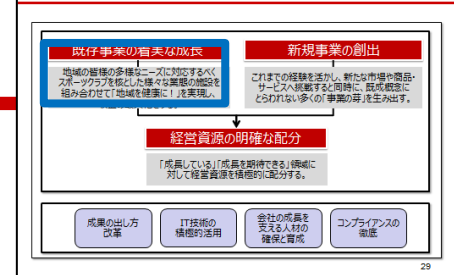


◆多様なニーズへ対応するための取り組み

- 利用時間帯ニーズへの対応（営業時間の拡大）
 - 2018年3月より
 - 【24時間】スポーツクラブ&スパ ルネサンス国立24
 - 2018年6月より
 - 【24時間】スポーツクラブ&スパ ルネサンス港南中央
 - 【24時間】スポーツクラブ Lite! ルネサンス横浜
 - その他、早朝深夜営業時間変更は順次対応中
- 多様なニーズに対応するアイテム
 - スタジオのホットプログラム対応など、多様なニーズへ対応出来るリニューアルの実施



既存事業の着実な成長 — 介護リハビリ事業 —



◆リハビリ特化型デイサービス 「元氣ジム」

- 直営及びフランチャイズによる新規出店

◆脳卒中特化型デイサービス 「ルネサンス リハビリセンター」

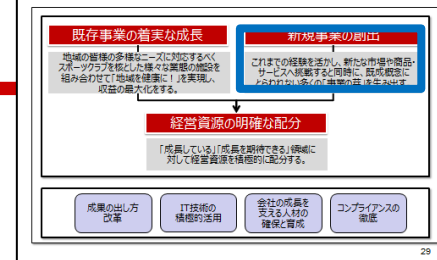
- 脳血管障害後の片麻痺改善に特化したデイサービス
- 2018年8月開業予定（神奈川県鎌倉市）



促通反復療法



ロボットによる上肢訓練



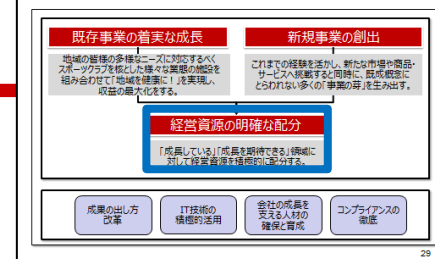
◆ 新たな市場や商品・サービスへ挑戦する

- 健康ソリューション
- 健康経営推進
- 海外の新規市場への挑戦

◆ 既成概念にとらわれない、多くの「事業の芽」を創出

- 全従業員からアイデアを集め、事業化する体制の整備

経営資源の明確な配分



◆「成長している」「成長が期待できる」領域に対して経営資源を積極的に配分します

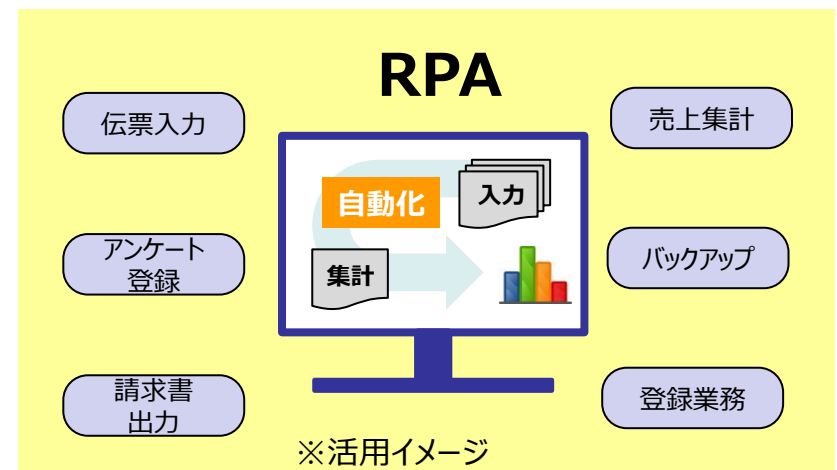
(単位:百万円)

	2018年3月期 実績	2019年3月期 見通し	前年差
新規出店投資	1,012	1,106	94
既存クラブ投資	1,394	1,402	8
その他	376	698	322
投資合計	2,782	3,206	424
(減価償却費)	2,490	2,746	255



◆RPA (Robotic Process Automation) の導入

- 将来の労働人口の減少や人手不足への対応として作業の自動化へトライアルを開始いたしました。
 - ルネサンスでは2015年度より社内シェアードサービスとして業務センター室を開設し、業務の集約・効率化を開始しています。
 - これまで現場で行っていた帳票出力などの業務を本部へ集約し自動化する取り組みを順次行っています。
- 65,000時間/年の業務削減につなげていく計画



- ◆収益性・安定性を兼ね備えつつ、健康産業のニーズをとらえ積極投資することで、成長しつづけ、企業価値の向上をめざす

		2018年 3月	→	2020年度末までの目標
収益性	売上高営業利益率	8.8%	→	10%へ到達後維持する
安定性	自己資本比率	41.6%	→	50%を目標とする
	ROE(自己資本利益率)	19.7%	→	自己資本比率とのバランスを取りながら向上していく

■株主還元

－経営成績に応じた株主還元を継続的に行う

トピックス

第94回日本選手権水泳競技大会（2018年4月）

池江 璃花子選手（ルネサンス亀戸）

50m・100m自由形、50m・100m
バタフライの4種目で日本記録更新

持田 早智選手（ルネサンス幕張）

200mバタフライ 優勝

【トピックス】

50m自由形において、山本茉由佳
選手（ルネサンス亀戸）が2位となり、
ルネサンス選手の1・2フィニッシュを
決めることができました。

その他、国内外の大会へ多くの選手が
出場し選手層は着実に厚くなっています



池江 璃花子（亀戸）



持田 早智（幕張）

◆脳活性化メソッド「シナプソロジー」 韓国法人チャンネルファクトリーと 総代理店契約を締結

韓国法人チャンネルファクトリーは、
高齢化社会とは切っては切り離せない
認知機能の低下問題に歯止めをかける
一助を担うために、韓国内でシナプ
ソロジーの普及・展開を推進します。



PRESS RELEASE

報道関係者各位

2018年5月10日
株式会社ルネサンス

脳活性化メソッド「シナプソロジー」 アジアに積極的に展開
韓国法人チャンネルファクトリーと総代理店契約を締結

株式会社ルネサンス(本社:東京都墨田区、代表取締役社長執行役員:吉田正昭、以下「当社」)は、
韓国法人チャンネルファクトリー(本店所在地:韓国ソウル、代表:鄭相神氏)と、当社が開発した脳活性化
メソッド「シナプソロジー」の韓国における総代理店契約を締結しました。

■提携の背景

当社は、「健康寿命の延伸」に向けたさまざまな
社会課題の解決に取り組むべく、複合スポーツクラブ
の経営を中心に、「健康」をキーワードとした事業を
有機的に展開しています。

その一環として開発された脳活性化メソッド
「シナプソロジー」は、認知機能の向上とともに、
不安感や疲労感の低下等も期待でき、現在、通所介護
事業所(デイサービス)や有料老人ホームといった介護サービス事業者、自治体の介護予防事業(認知
機能低下予防教室など)、更には企業など様々な場所で活用されており、日本国内での契約法人は
250を超えています。

韓国法人チャンネルファクトリーは、2050年には、韓国が、日本に次いで世界で2番目に65歳以上の
高齢者人口比率が高い国になるという予測を受け、高齢化社会とは切っても切り離せない認知機能
の低下問題に歯止めをかける一助を担うために、韓国内で「シナプソロジー」の普及・展開を推進しま
す。



■今後の展開

今回の提携において、当社は「シナプソロジー」の韓国国内での普及活動に向け、チャンネルファクトリ
ーの活動を支援し、急速に進行する韓国の超高齢化社会に対する社会貢献を測ることを目指します。

なお、チャンネルファクトリーは、現在、旅行関連の事業を中心に展開していますが、今後は急速に進
む韓国の少子高齢化市場を視野に入れ、高齢者向けの健康事業を加速展開していく予定です。

また、東アジア諸国は、韓国同様に急速に高齢化社会や超高齢化社会をむかえることになり、既に各
国の複数の企業、団体からもオファーが来ているため、当社は、「シナプソロジー」を中心とした高齢者
向けの様々なプログラムやメソッドの積極的な海外展開を推進して参ります。



2018年5月10日 リリース

2019年3月期 連結業績予想・配当予想

2019年3月期 連結業績予想・配当予想

(単位:百万円)

【 連 結 】	2018年3月期 (実績)	2019年3月期 (予想)	前期比 (増減額)
売上高	46,229	47,600	+3.0% +1,371
営業利益	4,062	4,300	+5.9% +238
経常利益	3,801	4,000	+5.2% +199
親会社株主に帰属する 当期純利益	2,374	2,500	+5.3% +126
1株当たり 当期純利益 (円)	144.64	147.75	—
1株当たり 配当金 (円)	33.0 (中間15.0/期末18.0)	35.0 (中間17.0/期末18.0)	—
売上高営業利益率	8.8%	9.0%	

ご清聴ありがとうございました。

**これからも、わたしたちルネサンスは「生きがい創造企業」
としてお客様に健康で快適なライフスタイルを提案します。**

【連絡先】 株式会社ルネサンス 経営企画部

【住所】 東京都墨田区両国2-10-14

【TEL】 03-5600-5457 【FAX】 03-5600-8898

【URL】 <http://www.s-renaissance.co.jp>

このプレゼンテーション資料には、2018年5月11日現在の将来に関する前提・見通し・計画に基づく予測が含まれています。世界経済・競合状況・為替の変動等にかかわるリスクや不確定要因により、実際の業績が記載の予測と異なる可能性があります。