

**2021年3月期
決算説明資料**

株式会社ルネサンス

1. 2021年3月期	業績ハイライト	..2
2. 2021年3月期	スポーツクラブ事業概況	..9
3. 2021年3月期	トピックス	..15
4. 2021年3月期	出店及び退店の状況	..23
5. 2022年3月期	重点項目	..28
6. 2022年3月期	通期連結業績予想・配当予想	..42
	補足資料	..45

2021年3月期 業績ハイライト

連結/個別 損益計算書

(単位：百万円)

連結	2020年3月期	2021年3月期	前年同期比	2021年3月期 第1四半期	2021年3月期 第2四半期	2021年3月期 第3四半期	2021年3月期 第4四半期
売上高	45,049	30,209	▲32.9%	3,814	8,731	8,921	8,741
営業利益	3,267	▲ 4,602	赤化	▲ 1,970	▲ 945	▲ 477	▲ 1,208
経常利益	3,042	▲ 4,902	赤化	▲ 2,041	▲ 1,024	▲ 583	▲ 1,253
親会社株主に帰属する 当期純利益	1,378	▲ 8,705	赤化	▲ 2,780	▲ 284	▲ 423	▲ 5,215
売上高営業利益率	7.3%	—	—	—	—	—	—

(単位：百万円)

個別	2020年3月期	2021年3月期	前年同期比	2021年3月期 第1四半期	2021年3月期 第2四半期	2021年3月期 第3四半期	2021年3月期 第4四半期
売上高	44,834	30,038	▲33.0%	3,789	8,678	8,870	8,699
営業利益	3,318	▲ 4,587	赤化	▲ 1,967	▲ 950	▲ 472	▲ 1,197
経常利益	2,705	▲ 4,935	赤化	▲ 2,049	▲ 1,027	▲ 579	▲ 1,279
当期純利益	1,509	▲ 8,918	赤化	▲ 2,785	▲ 287	▲ 419	▲ 5,424
売上高営業利益率	7.4%	—	—	—	—	—	—

連結部門別売上高

(単位：百万円)

	2020年3月期	構成比	2021年3月期	構成比	前年同期比	2021年3月期 第1四半期	2021年3月期 第2四半期	2021年3月期 第3四半期	2021年3月期 第4四半期
フィットネス部門計	23,604	52.4%	13,611	45.1%	▲42.3%	1,706	4,023	4,083	3,798
スイミングスクール	8,380	18.6%	6,903	22.9%	▲17.6%	779	2,011	2,079	2,033
テニススクール	4,059	9.0%	3,096	10.3%	▲23.7%	337	924	948	885
その他スクール	1,152	2.6%	854	2.8%	▲25.9%	97	245	256	254
スクール部門計	13,592	30.2%	10,854	35.9%	▲20.1%	1,213	3,181	3,285	3,173
シヨップ部門計	991	2.2%	696	2.3%	▲29.7%	84	213	211	187
その他収入計 (エステ・マッサージ等)	4,447	9.9%	2,773	9.2%	▲37.6%	363	776	719	914
スポーツ施設売上高計	42,635	94.7%	27,936	92.5%	▲34.5%	3,368	8,195	8,299	8,074
業務受託	967	2.2%	773	2.6%	▲20.1%	174	181	199	218
その他売上高 (元氣ジム等)	1,446	3.2%	1,499	5.0%	+3.7%	271	355	423	448
売上高合計	45,049	100.0%	30,209	100.0%	▲32.9%	3,814	8,731	8,921	8,741

連結貸借対照表

(単位：百万円)

		2020年3月期末	2021年3月期末	前期末比	増減の主な要因
	流動資産	9,020	9,781	+8.4%	現金及び預金の増加
	固定資産	30,745	31,936	+3.9%	リース資産の増加
資産合計		39,765	41,718	+4.9%	
	流動負債	11,479	12,661	+10.3%	短期借入金の増加
	固定負債	12,193	19,102	+56.7%	長期借入金、リース債務の増加
負債合計		23,672	31,763	+34.2%	
純資産合計		16,092	9,954	▲38.1%	減損損失の計上による繰越利益剰余金の減少
負債純資産合計		39,765	41,718	+4.9%	

連結キャッシュ・フロー計算書

(単位：百万円)

	2020年3月期	2021年3月期	主な内容
営業活動によるキャッシュ・フロー	5,160	▲ 5,417	税金等調整前当期純損失による
投資活動によるキャッシュ・フロー	▲ 2,729	▲ 2,928	有形固定資産の取得による
財務活動によるキャッシュ・フロー	999	9,271	借入金の増加及び 自己株式の処分による
現金及び現金同等物の増減額等	3,438	897	
現金及び現金同等物の期首残高	2,759	6,197	
現金及び現金同等物の期末残高	6,197	7,095	

■ 短期的に回復の見通しが立たない施設の減損損失を実施

- 不採算スポーツクラブ2施設の閉店に伴う減損損失
(練馬高野台・尼崎・・・2021年5月末閉店)
- 収益性が一時的に低下したスポーツクラブ34施設の減損損失

合計約38億円を減損損失として計上



2022年3月期において、年間約6億円の減価償却費等の改善を見込む

■ 経営環境の急激な変化に備え資金調達を実施

- 取引金融機関と総額40億円のコミットメントライン契約を締結(4月)
- 取引金融機関のコロナ特別ファンドを利用し、40億円の資金を調達(4月)
- SOMPOホールディングス株式会社、住友生命保険相互会社に対し、第三者割当による自己株式処分を実施。これにより、およそ27億円の資金を調達(7月)

2021年3月期 スポーツクラブ事業概況

部門別会員数

(単位：名)

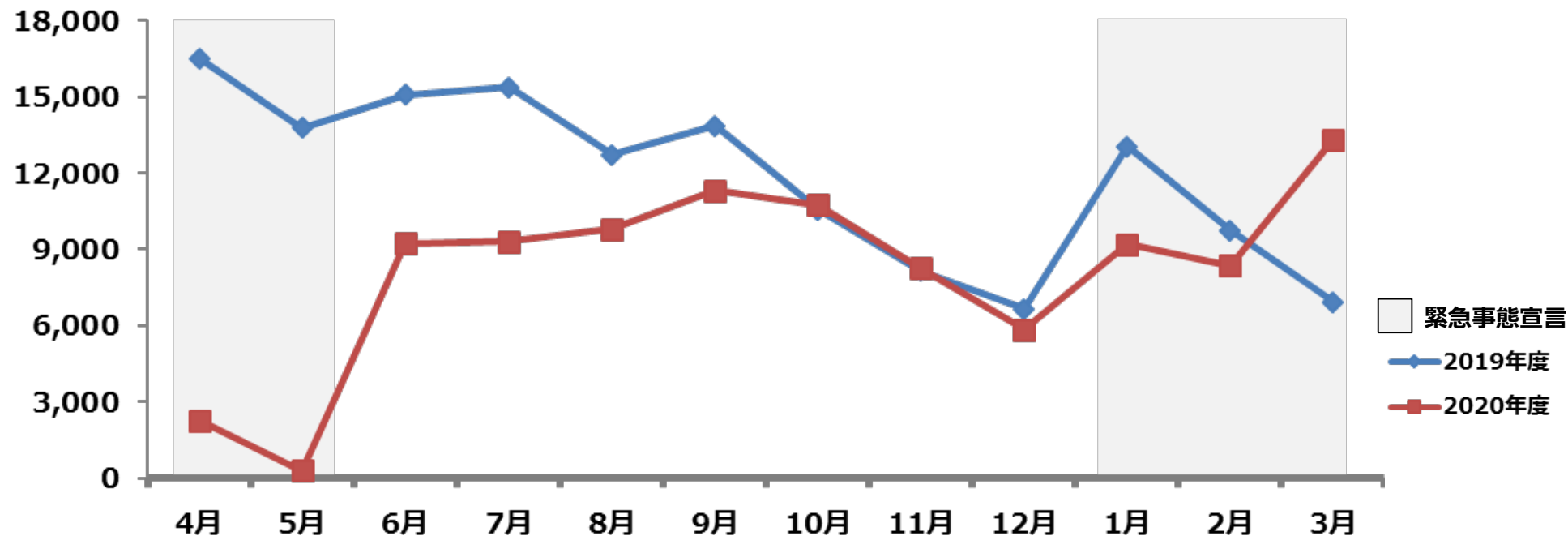
	2020年3月末	構成比	2021年3月末	構成比	前年同期比
フィットネス部門計	245,221	60.6%	184,682	55.9%	▲24.7%
スイミングスクール	109,797	27.1%	100,287	30.3%	▲8.7%
テニススクール	36,952	9.1%	33,768	10.2%	▲8.6%
その他スクール	12,936	3.2%	11,934	3.6%	▲7.7%
スクール部門計	159,685	39.4%	145,989	44.2%	▲8.6%
会員数合計	404,906	100.0%	330,671	100.0%	▲18.3%

※日本国内直営施設における会員数

※会員数には休会者を含む

入会者数推移（全体）

(単位：名)

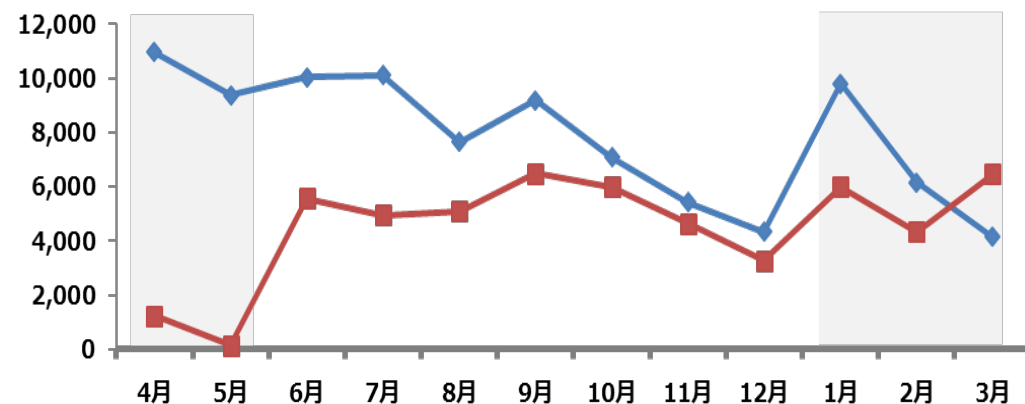


- 第1四半期は臨時休業により入会が止まり、6月以降第2四半期にかけては盛り返したものの、第3四半期に感染の第3波が発生し、第4四半期に再び緊急事態宣言が発出されたことなど、から、累計入会者数は前年同期の約6割となった。

入会者数推移（フィットネス・スクール別）

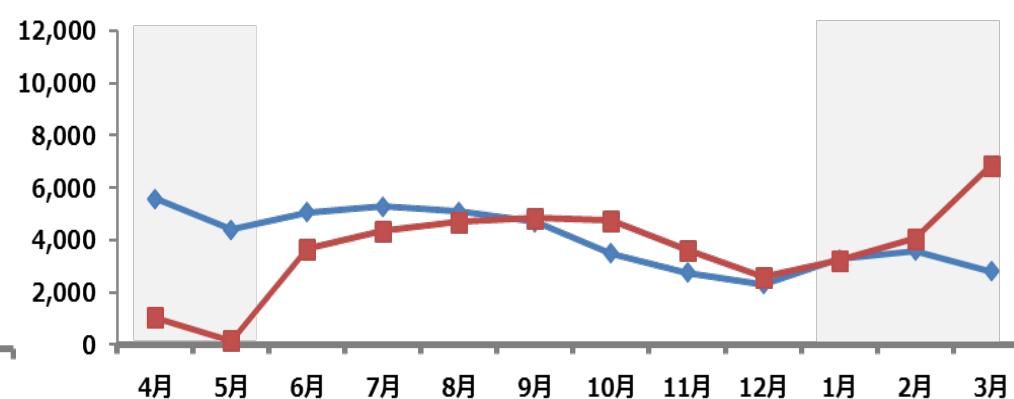
フィットネス

(単位：名)



スクール

(単位：名)

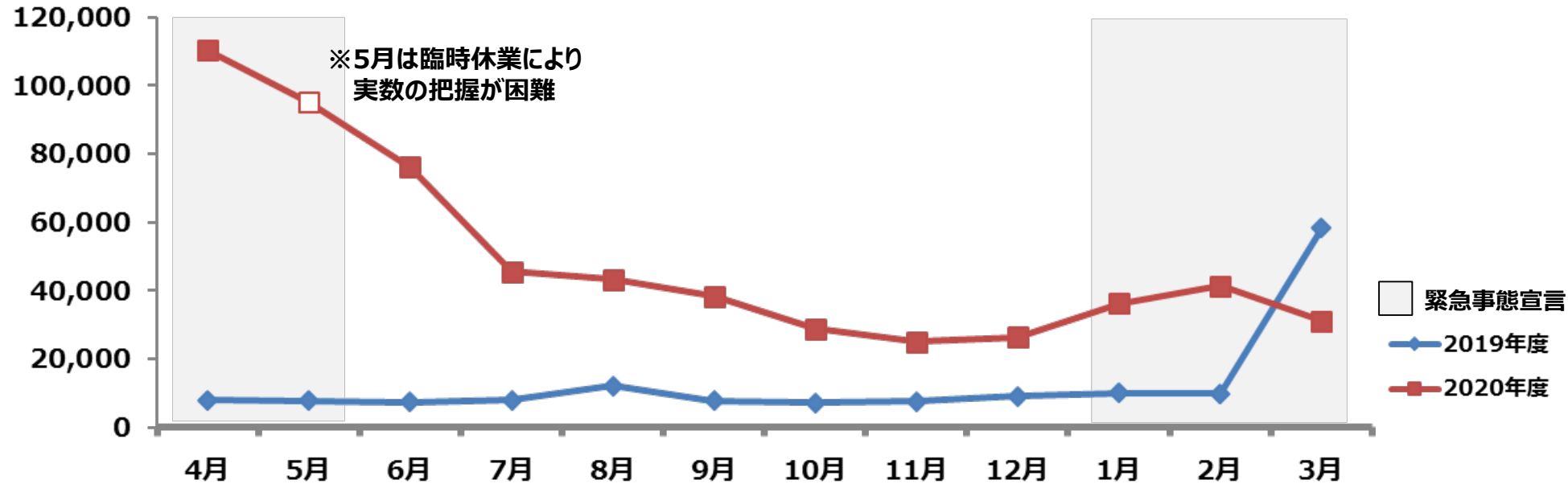


□ 緊急事態宣言
◆ 2019年度
■ 2020年度

- フィットネス会員の入会者数は、第1四半期の臨時休業、第3四半期の第3波、2度目の緊急事態宣言を受けての対象クラブにおける営業時間短縮の影響を受け、前年同期の約5割となった。
- スクール会員の入会者数はフィットネス会員と比較し好調であった。累計入会者数は前年同期の約8割となり、下半期は前年を上回る水準で推移した。

休会者数推移（全体）

(単位：名)

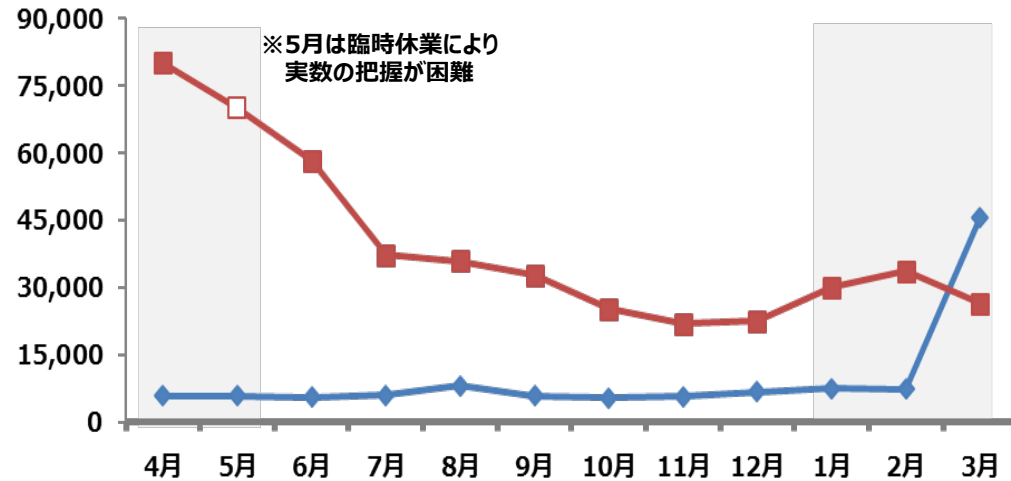


- 新型コロナウイルスの影響により、累計休会者数は前年の約4倍となった。
- 6月以降減少傾向だったが、第3四半期後半に感染の第3波が発生し、2021年1月に2度目の緊急事態宣言が発出された影響により、第4四半期においては再び増加傾向が見られた。

休会者数推移（フィットネス・スクール別）

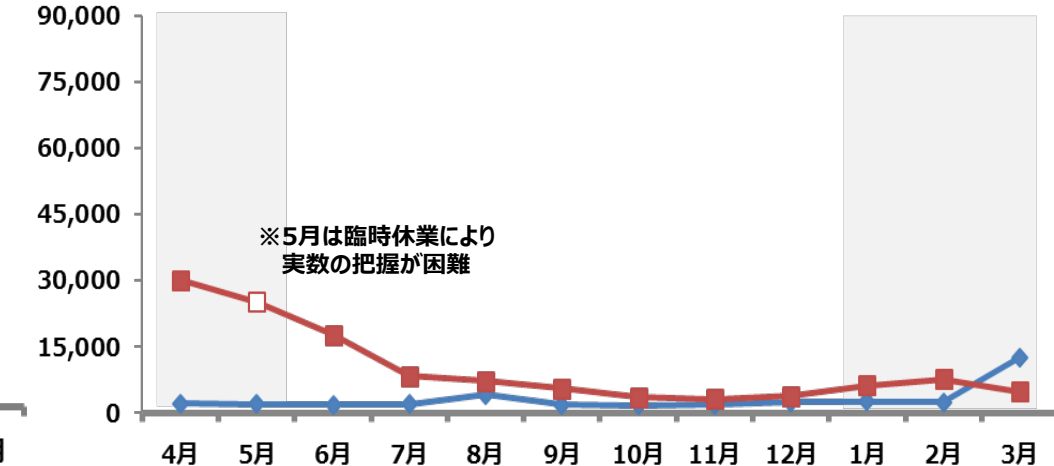
フィットネス

(単位：名)



スクール

(単位：名)



- フィットネス会員の休会者数は、6月の営業再開以降、第3四半期にかけて減少傾向にあったが、12月に感染の第3波が本格化し、1月に緊急事態宣言が発出されたことにより、増加に転じた。
- スクール会員の休会者数は9月以降前年の水準に近付き、その後も前年並みの水準で推移した。

2021年3月期 トピックス

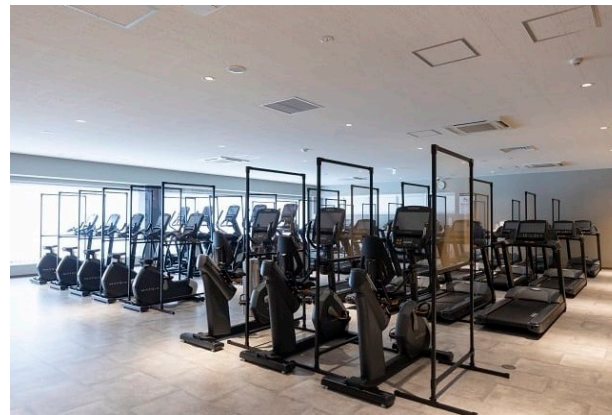
■ 新型コロナウイルス感染防止対策を最優先に運営

- FIA(一般社団法人 日本フィットネス産業協会)のガイドライン策定に協力し、フィットネス業界全体の安全な運営と当社施設における感染防止対策に注力。

感染防止対策の例



来館者用に体温測定
サーモカメラを設置



有酸素マシンに飛沫防止
パーテーション設置



フェイスシールドの着用
(スイミングスタッフ)

- 館内の換気、清掃・消毒の徹底
- スタジオプログラムの短縮及び人数制限
- ご利用者及びスタッフの手指消毒・マスク着用の徹底

- **2021年「オリコン顧客満足度®ランキング」衛生管理部門第1位**
- ご利用のお客様の多大なるご協力のもと、感染防止対策を強化したことにより、2021年「オリコン顧客満足度®ランキング」フィットネスクラブ衛生管理部門の第1位に。



■ 社会の「健康インフラ」として通期にわたり営業を継続

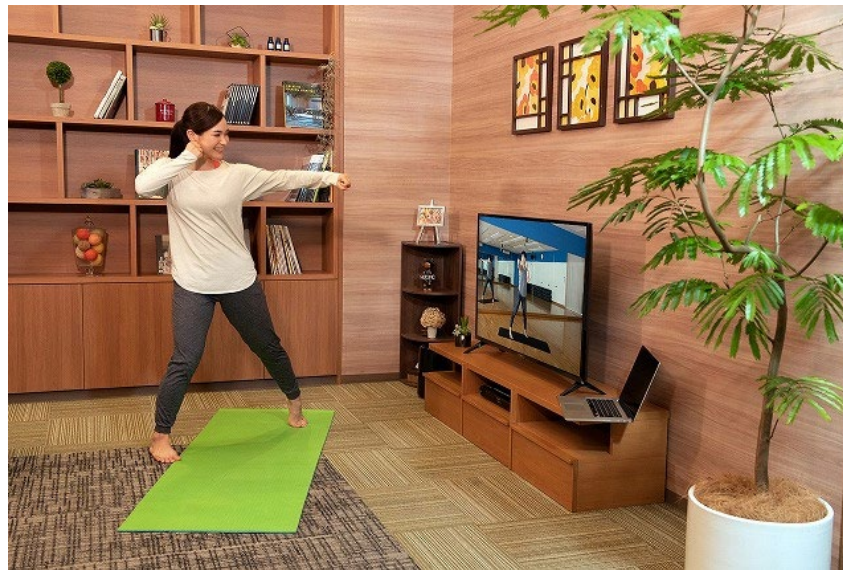
- 利用者数は概ね前年並みの水準で推移。緊急事態宣言下においても自治体より営業の継続を求められる、社会の「健康インフラ」として重要な事業。



感染防止対策を万全に実施の上、
利用者の身体機能低下の予防に努める

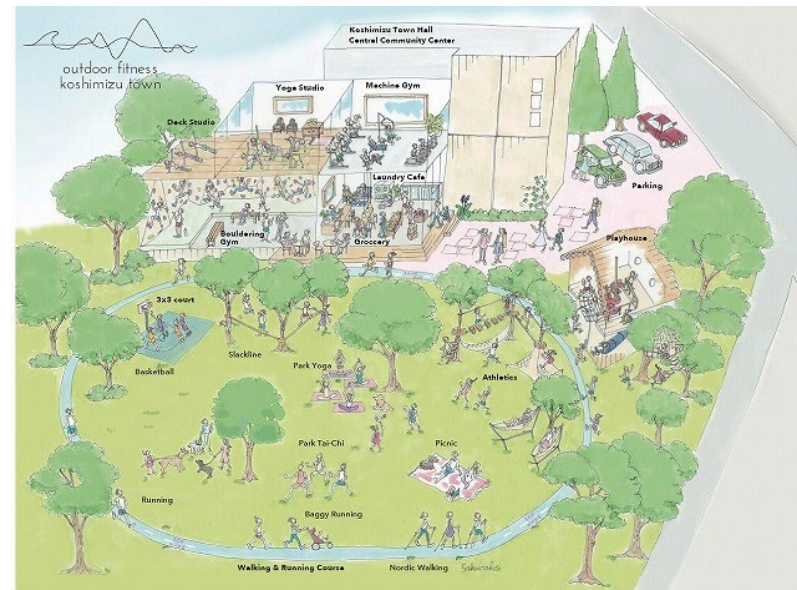
■ 企業・健康保険組合を通じた健康づくりをオンラインで実施

- 住友生命保険相互会社が提供する住友生命「Vitality」会員に、当社オンラインレッスンを提供し、7月から3月末までに、延べ約3万7千名の方が1回以上レッスンを受講。



■ 自治体との健康づくり、まちづくり支援を促進

- 2020年9月 埼玉県蕨市と「蕨いきいきキッズプロジェクト実施に関する協定」締結
- 2020年12月 北海道小清水町と「未来につながるまちづくりに関する包括連携協定」締結



小清水町新庁舎イメージ

蕨いきいきキッズプロジェクト

緊急事態宣言が継続した場合を想定し、来館のみに頼らないサービスをスピーディーに立ち上げ

■ オンラインレッスン「ルネサンス オンライン ライブストリーム」

- 6月よりサービス開始。エクササイズプログラムをオンラインで生配信し、全国の人気インストラクターのレッスンがご自宅からも受講可能に。



■ ルネサンス公式オンラインショップ

- 6月よりサービス開始。近隣に当社施設が無い方も、オリジナルサプリメントやオリジナルマウスカバー等の購入が可能に。商品ラインナップも拡充。



2021年3月期 出店及び退店の状況

■ ライフスタイルの変化に合わせ3業態を開始

- ジム&スタジオ ルネサンス



- フィットネススタジオ ルネサンス



- ドゥミ ルネサンス ライブストリームスタジオ



出店（スポーツクラブ6、スタジオ業態2、業務受託1、指定管理3）

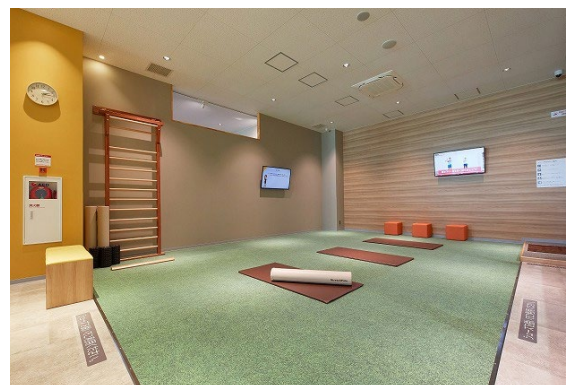
オープン・ 受託開始年月	種別	施設名	所在地
2020年 4月	指定管理	田村市運動公園内体育施設（他2施設）	福島県田村市
2020年 4月	スポーツクラブ	ジム&スタジオ ルネサンス 綾瀬	東京都足立区
2020年 7月	スポーツクラブ	スポーツクラブ ルネサンス・イオンタウン山科榎辻	京都府京都市
2020年 9月	スポーツクラブ	スポーツクラブ ルネサンス 仙台宮町24	宮城県仙台市
2020年 9月	スポーツクラブ	ジム&スタジオ ルネサンス 白井	千葉県白井市
2020年 9月	業務受託	大分市営駄原総合運動公園内 トレーニング施設	大分県大分市
2020年 10月	スポーツクラブ	ジム&スタジオ ルネサンス 登戸	神奈川県川崎市
2020年 10月	スタジオ業態	ドゥミ ルネサンス ライブストリームスタジオ 池袋東口店 ※ 1	東京都豊島区
2020年 11月	スタジオ業態	フィットネススタジオ ルネサンス 五反田 ※ 2	東京都品川区
2021年 1月	スポーツクラブ	スポーツクラブ ルネサンス 五月台24	神奈川県川崎市

※ 1 ドゥミ ルネサンス 池袋店からの業態転換となります。

※ 2 ドゥミ ルネサンス 五反田店からの業態転換となります。



スポーツクラブ
ルネサンス 五月台



ジム&スタジオ
ルネサンス 登戸

退店（スポーツクラブ 1、スタジオ業態 7、運営受託 1）

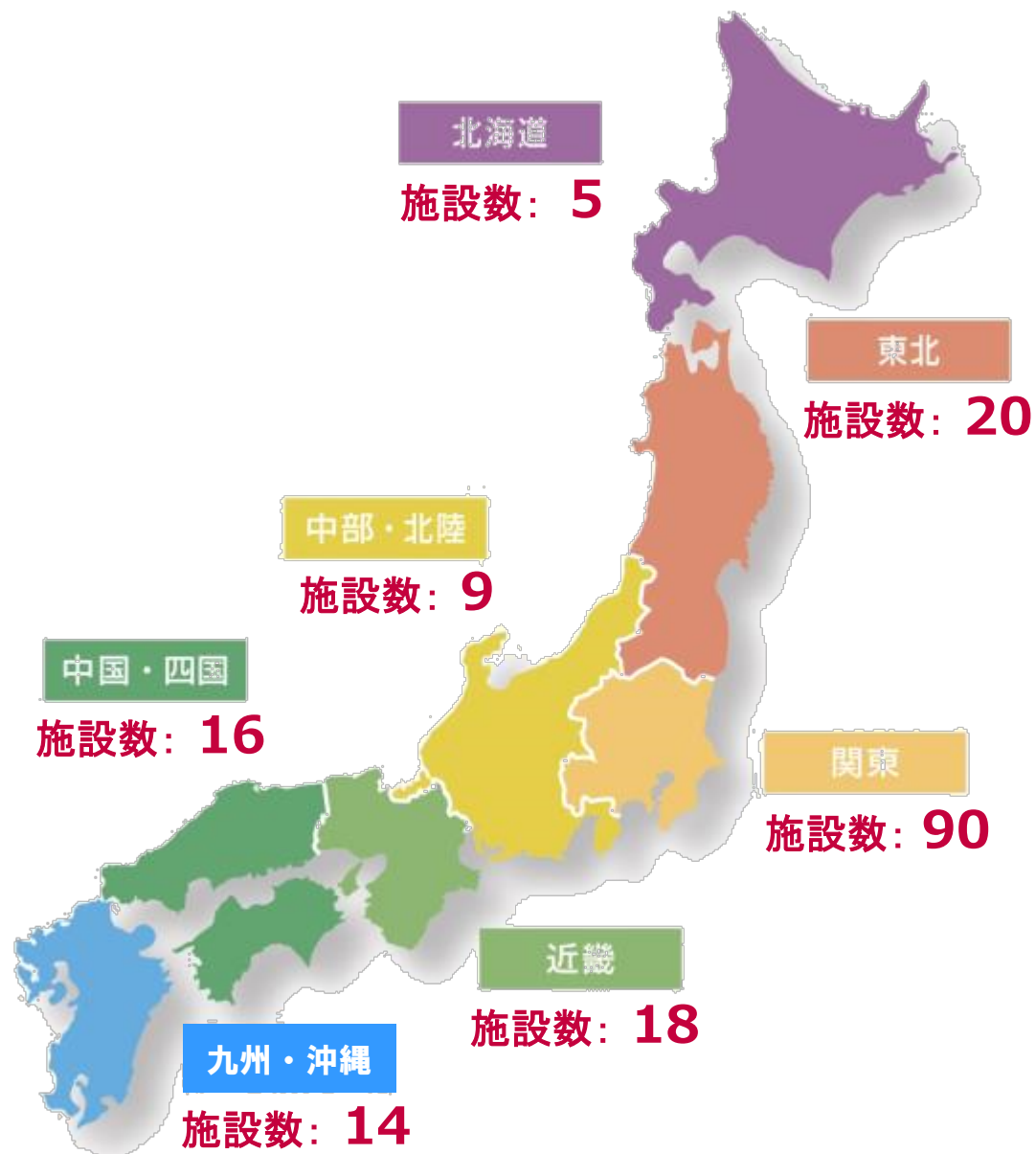
退店・ 受託終了年月	種別	施設名	所在地
2020年 6月	スポーツクラブ	スポーツクラブ ルネサンス 京都山科 ※	京都府京都市
2020年 7月	運営受託	ランドマークフィットネスクラブ	神奈川県横浜市
2020年 9月	スタジオ業態	CYCLE & STUDIO R Shibuya	東京都渋谷区
2020年 9月	スタジオ業態	バニスタ 梅ヶ丘	東京都世田谷区
2020年 10月	スタジオ業態	ドゥミ ルネサンス 目黒店	東京都目黒区
2020年 10月	スタジオ業態	ドゥミ ルネサンス 新橋銀座口店	東京都港区
2020年 10月	スタジオ業態	ドゥミ ルネサンス 田町・三田店	東京都港区
2020年 10月	スタジオ業態	ドゥミ ルネサンス 高田馬場店	東京都新宿区
2020年 10月	スタジオ業態	ドゥミ ルネサンス 中野店	東京都中野区

※ スポーツクラブ ルネサンス・イオンタウン山科榎辻への移転による退店となります。

施設数 (2021年3月末時点)

国内 172施設

	2021年3月末
スポーツクラブ	103
業務受託施設	33
スポーツクラブ	136
スタジオ業態施設	5
リハビリ施設 (直営)	25
リハビリ施設 (FC)	6
リハビリ施設	31
施設数合計	172



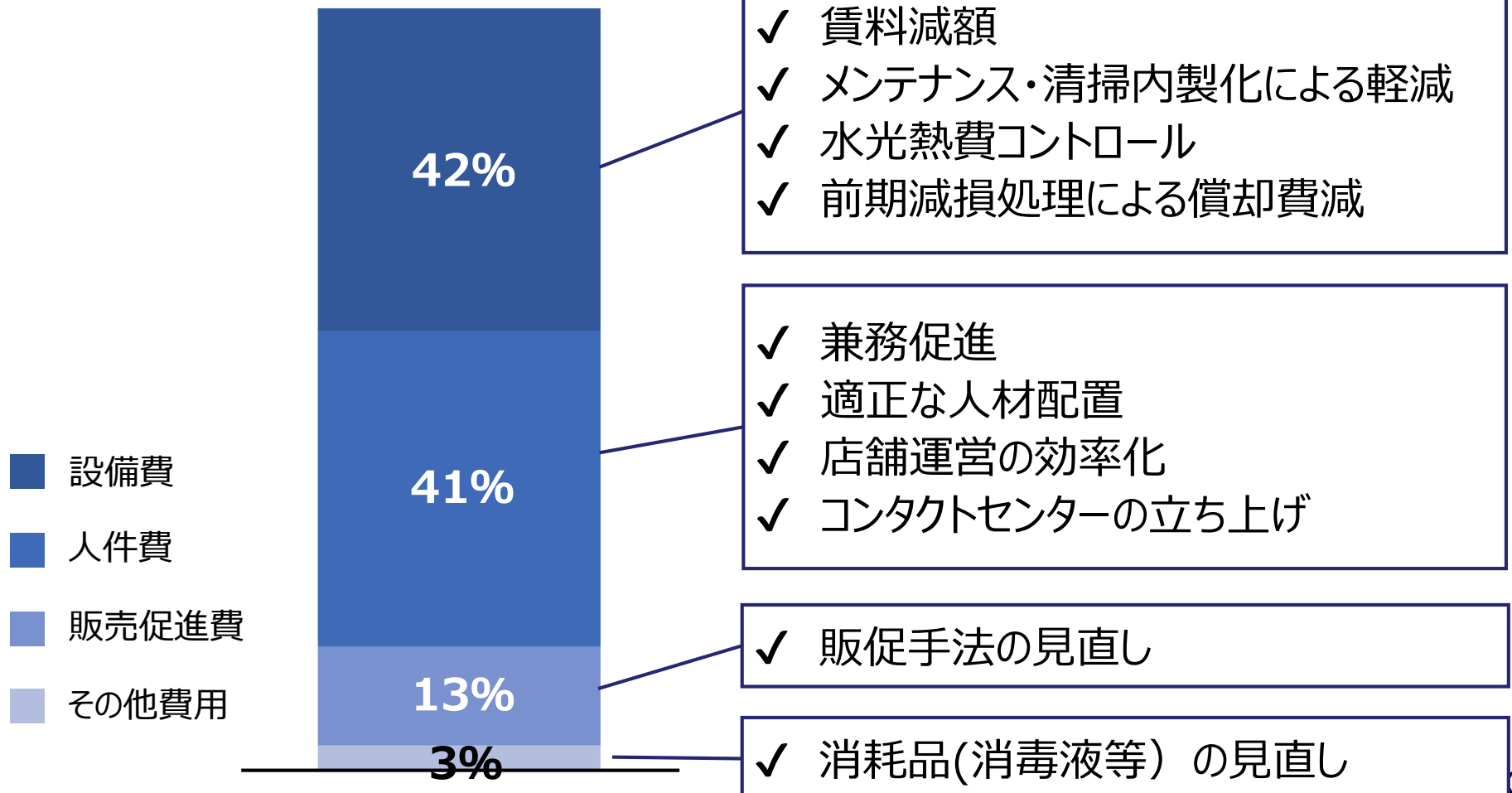
2022年3月期 重点項目

項目	内容
スポーツクラブの 収支構造改革	<ul style="list-style-type: none">● 固定費の割合の引き下げ● フィットネス会員の会費改定● 新たな付加価値の創出● スクール事業の拡大
成長分野及び 新規事業領域へ のリソース投入	<ul style="list-style-type: none">● 介護リハビリ事業● EC事業● 株式会社BEACH TOWNの株式取得● 企業・教育機関・自治体と連携した事業開発● 事業開発型社外留学
その他の取り組み	<ul style="list-style-type: none">● 本社オフィス縮小● 一般費の削減（旅費、会議費等）

■ 固定費の割合を引き下げる収支構造改革を実施

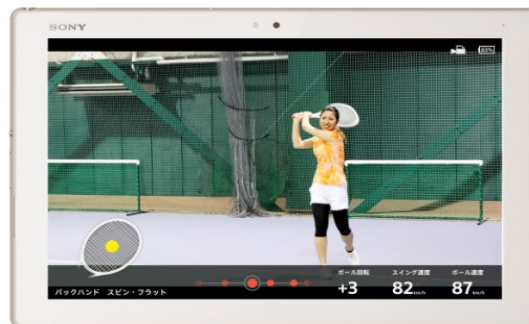
2020年度スポーツクラブの費用内訳

主な対応



■ 新たな付加価値の創出

- **店舗外でも使える運動サービスの拡充・24時間営業店舗の拡大**
「ルネサンス オンライン ライブストリーム」やフィットネスアプリ「BeatFit」を会費に付帯。
新たに20クラブで24時間営業を開始。
- **スタジオプログラムWEB予約システムの導入**
利便性の向上に加え、スタジオ前の順番待ちや混雑を解消。
- **「スマートテニスレッスン」に続き、「スマートスイミングレッスン」導入**
デジタル技術を活用し、レッスンの様子を可視化することで上達を促進。
- **ジュニアスイミングスクールの拡大**
成人単体施設にジュニアスイミングスクールを導入し、拡大。



■ 自立支援型の事業モデルを生かし着実に拠点数増を目指す

● 令和3年度介護報酬改定におけるポイント

- 1) 感染症や災害への対応力強化
- 2) 地域包括ケアシステムの推進
- 3) 自立支援・重度化防止の取組の推進
- 4) 介護人材の確保・介護現場の革新
- 5) 制度の安定性・持続可能性の確保



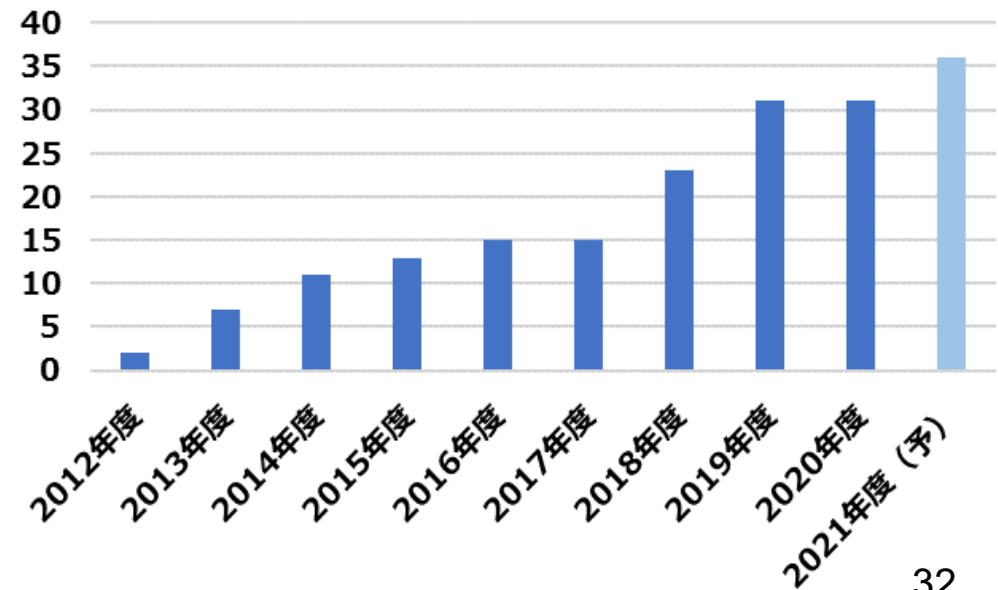
当社が強みとするポイントであり、
今後も安定して事業展開が見込める



● 介護報酬とは・・・

事業者が利用者（要介護者又は要支援者）に介護サービスを提供した場合に、その対価として事業者に対して支払われる報酬のこと。3年ごとに改定が行われている。

介護リハビリ施設数推移（累計）



■ 施設への来館を前提としない事業領域

BtoB事業

- 企業・健康保険組合を通じた、働く人に向けた健康づくり支援
- 企業等との連携を通じた事業開発

BtoG事業

- 自治体に向けた、地域住民への健康づくり支援
- 自治体との連携を通じた地方創生への取り組み

EC事業

- 当社公式オンラインショップの運営
- 健康で快適なライフスタイルをサポートする商品の販売

■ 企業・健康保険組合に向けた健康づくり提案

- リモートワークの広がりに伴う運動不足やコミュニケーション不足など、企業における従業員の新たな健康課題に対し、リアルな場での支援に加え、オンラインを活用した支援を強化。



働くカラダ 再生計画

健康経営
パートナーシップのご案内



■ 企業・教育機関等との連携を通じた事業検討



GARMIN®

GARMIN HEALTH



astellas



日本製紙クレシア株式会社

scottie
FACIAL TISSUES
Wellness



JMAM
JMA MANAGEMENT CENTER

株式会社 日本能率協会マネジメントセンター



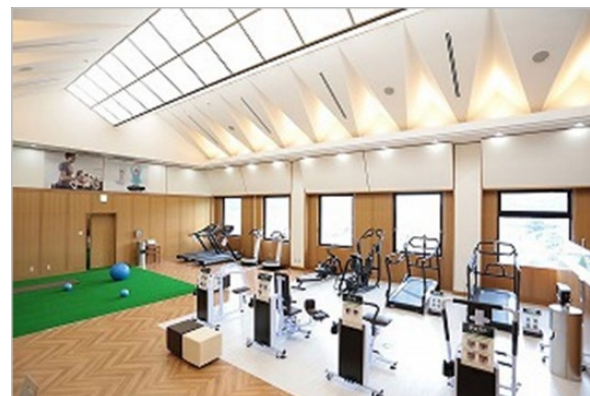
■ 安心して住み続けられるまちづくりを事業として確立

コミュニティ拠点づくりの事例

地域の健康増進・介護予防の推進

コミュニティ拠点づくり・運営支援

地方創生・まちづくり支援



Working
仕事する

簡単な簡経作業による収入の上乗せと働く生きがいを
もたらしめます。（ワーキング会員のみ）

[詳しく見る](#)

Moveing
運動する

最新のマシンやトレーナーによる運動プログラムで体力
の向上、関節可動域の改善など健康維持を実現します。

[詳しく見る](#)



Community
くつろぐ

健康維持、ストレスの軽減、仲間・家族との絆を深め
ることを目的に、「楽しい」「まじごと」を実現しま
す。

[詳しく見る](#)

ワーキングコミュニティスペース みぞくちテラソ
(鳥取県西伯郡伯耆町)

■ 公式オンラインショップを軸に健康づくりに役立つ商品の 販路拡大を図る



スポーツクラブ会員

企業・健康保険組合など

自治体住民

その他の新規顧客

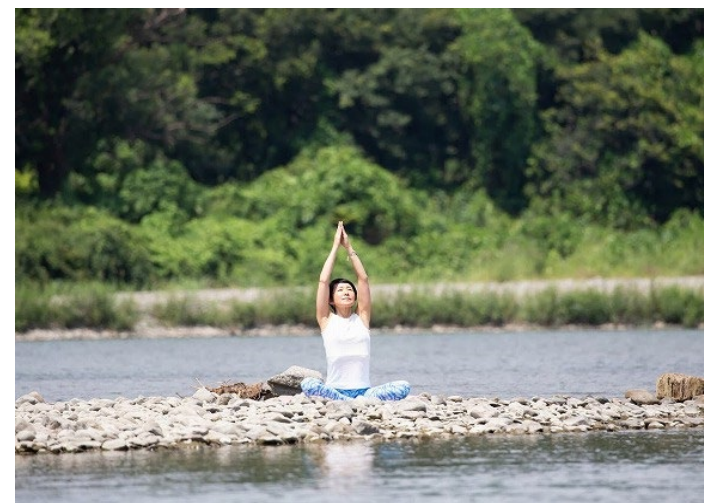
■ コロナ禍におけるフィットネスの機会をさらに創出



コミュニティパーク大津京（近江神宮外苑公園）



Parkers Tokyo（新宿中央公園）



BLUE多摩川アウトドアフィットネスクラブ

■ 事業開発型社外留学制度を開始

スポーツクラブ所属のスタッフ



健康づくり
接客サービスのノウハウ



留学先
留学先の課題解決
即戦力としての活躍

新しい経験や知識



ルネサンス



既存事業のサービス向上
新たな事業開発

専門学校



学校法人 三幸学園

地方自治体
(地域活性化起業人)



福山市
Fukuyama City



福山市

那智勝浦町

等

介護施設

■ 候補地を厳選し出店

出店 (スポーツクラブ4)

オープン年月	種別	施設名	所在地
2021年 夏	スポーツクラブ	スポーツクラブ ルネサンス・イオンタウン吉川美南	埼玉県吉川市
2022年 春	スポーツクラブ	スポーツクラブ ルネサンス 海老名 ViNA GARDENS(仮称)	神奈川県海老名市
2022年 秋	スポーツクラブ	スポーツクラブ ルネサンス 蒔田(仮称)	神奈川県横浜市
2023年 上期	スポーツクラブ	スポーツクラブ ルネサンス 仙台卸町(仮称)	宮城県仙台市



● ルネサンス・イオンタウン吉川美南



● ルネサンス 海老名 ViNA GARDENS (仮称)

■ 事業拡大に向け運営拠点増を目指す

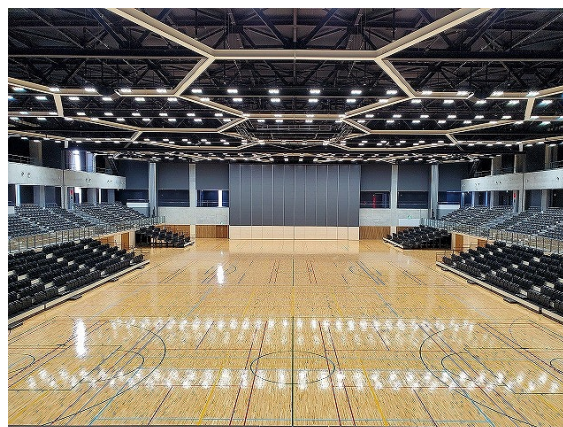
開設・受託開始（直営店2、FC1、業務受託1）

受託開始・ 開設年月	種別	施設名	所在地
2021年 4月	業務受託	堺市立大浜体育館	大阪府堺市
2021年 6月	FC	ルネサンス 元氣ジム江古田	東京都練馬区
2021年 7月	直営	ルネサンス 元氣ジム亀戸	東京都江東区
2021年 8月	直営	ルネサンス 元氣ジム石神井公園 ※	東京都練馬区

※移転開設となります。



● 堺市立大浜体育館 外観



● 堺市立大浜体育館 アリーナ



● 元氣ジム

2022年3月期 通期連結業績予想・配当予想

2022年3月期 通期連結業績予想・配当予想 RENAISSANCE

(単位：百万円)

	2021年3月期 (実績)	2022年3月期 (予想)	前期比 (増減額)
売上高	30,209	38,000	+25.8% +7,790
営業利益	▲ 4,602	1,200	— +5,802
経常利益	▲ 4,902	800	— +5,702
親会社株主に帰属する 当期純利益	▲ 8,705	400	— +9,105
1株当たり 当期純利益 (円)	▲ 485.43	21.18	—
1株当たり 配当金 (円)	2.00 (中間0.0/期末2.0)	6.00 (中間2.0/期末4.0)	—
売上高営業利益率	—	3.2%	—

これからも、わたしたちルネサンスは「生きがい創造企業」として
お客様に健康で快適なライフスタイルを提案します。



株式会社ルネサンス 経営企画部

【住所】 東京都墨田区両国 2-10-14

【URL】 <https://www.s-renaissance.co.jp>

このプレゼンテーション資料には、2021年5月13日現在の将来に関する前提・見通し・計画に基づく予測が含まれています。
世界経済・競合状況・為替の変動等にかかわるリスクや不確定要因により、実際の業績が記載の予測と異なる可能性があります。

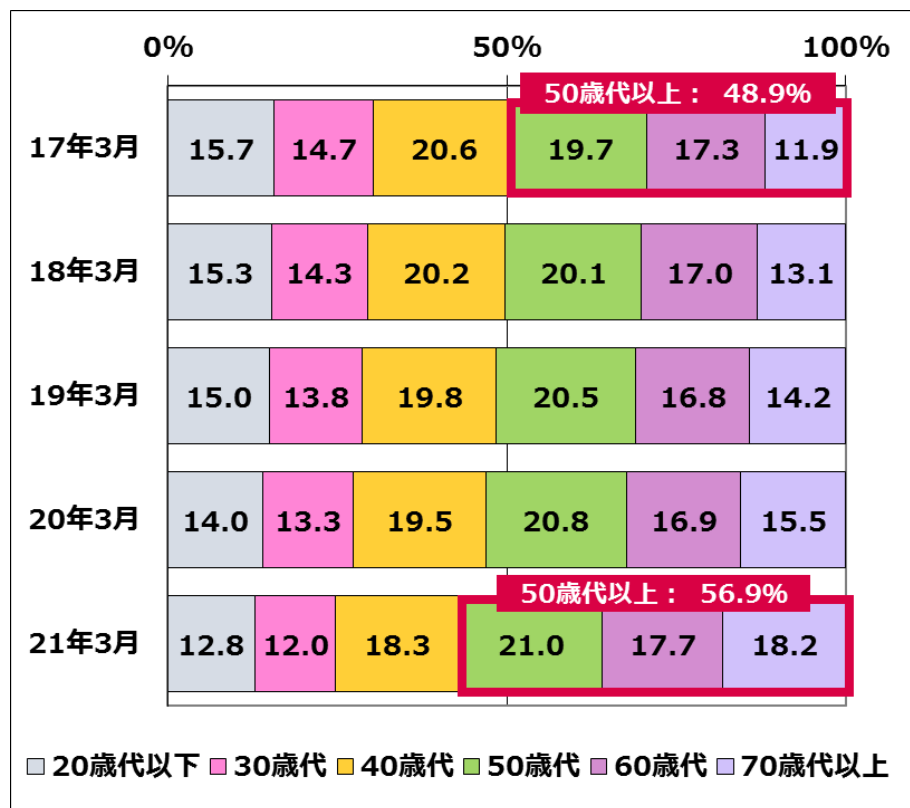
補足資料

■ スポーツクラブの状況

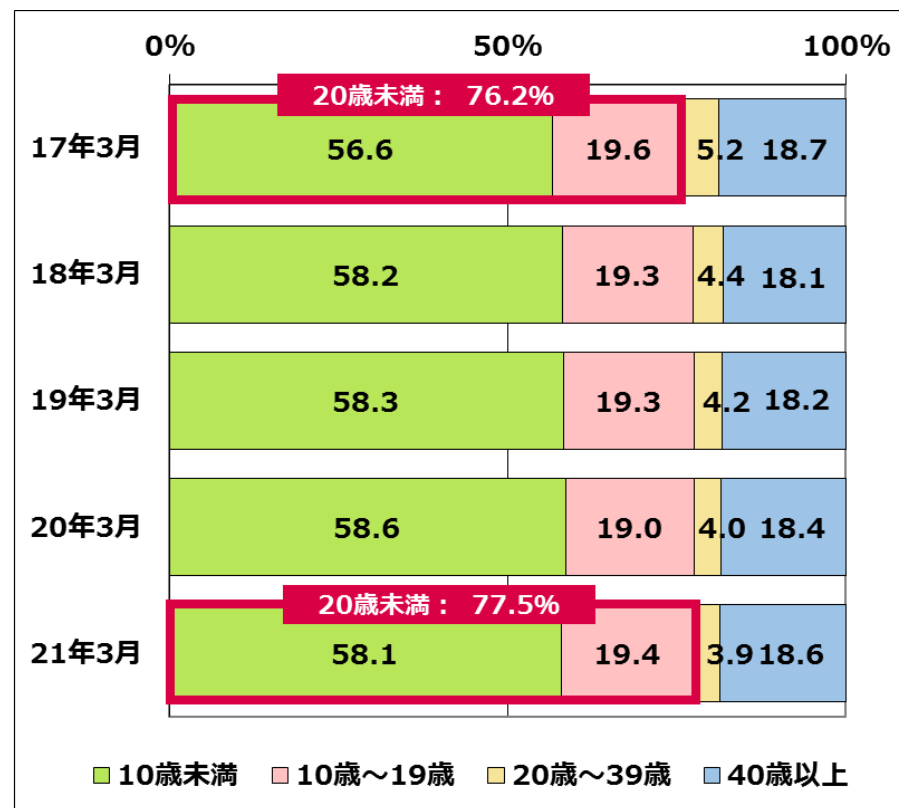
緊急事態宣言	期間	対象施設数	対応
1回目 (2020年4月7日 ～5月25日)	2020年4月 8日～5月31日	75	臨時休業
	2020年4月17日～5月31日	4	
	2020年4月18日～5月31日	66	
	計	145	
2回目 (2021年1月8日 ～3月21日)	2021年1月12日～2月7日	50	20時までの 時間短縮営業
	2021年1月18日～2月7日	20	
	計	70	
3回目 (2021年4月25日 ～5月31日予定)	2021年4月25日～5月11日	1	臨時休業
	2021年4月27日～5月11日	4	
	2021年4月27日～5月31日 (予定)	26	
	計	31	

■ 元氣ジム等介護リハビリ施設は通常営業を継続

フィットネス会員



スクール会員



スクール会員：スイミング、テニス、その他スクール（スカッシュ、ゴルフ、サッカー、ダンス他）

■売上高・会員数 前年同期比

	通期
売上高	▲35.3%
3月末会員数	▲20.2%

■会員単価の推移

	通期
2021年3月期	6,603円
2020年3月期	8,404円
差	▲1,801円

■退会率 前年同期比

	通期
2021年3月期	3.80%
2020年3月期	2.92%
差	▲0.88pt

会員単価減少の主な要因

- ・臨時休業による会費減収
- ・休会者数増加による会費減収
- ・ショップ等会費外売上高の減収